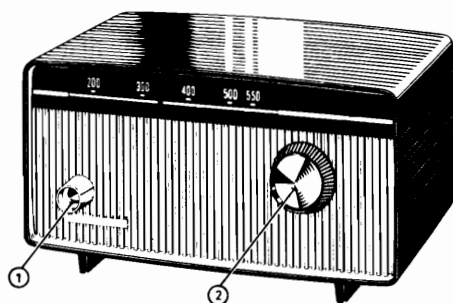


# PHILIPS Service

## RADIO

BOX19U/00F/00L/00R



R198 29



Controls	Bediening	Bedienung	Commande	Mandos
Volume control + mains switch	1 Volumeregelaar + netschakelaar	1 Lautstärkeregl. + Netzschalter	1 Rég. d'intensité + Interr. de réseau	1 Control de volumen + Interruptor de red
Tuning	2 Afstemming	2 Abstimmung	2 Syntonisation	2 Sintonía

Specification	Specificatie	Spezifikation	Spécification	Especificación		
Loudspeaker	AD 1400	Luidspreker	Lautsprecher	Haut-parleur	AD 1400	Altavoz
I.F.	452 kc/s	M.F.	Z.F.	M.F.	452 kc/s	F.I.
Mains voltages	110-127-220 V	Netspanningen	Netzspannungen	Tensions de réseau	110-127-220 V	Tensiones de red
Dimensions	262x138x142 mm 10 $\frac{1}{3}$ x5 $\frac{1}{2}$ x5 $\frac{5}{8}$ inch	Afmetingen	Abmessungen	Dimensions	262x138x142 mm 10 $\frac{1}{3}$ x5 $\frac{1}{2}$ x5 $\frac{5}{8}$ inch	Dimensiones
Consumption	43 W (220 V)	Verbruik	Verbrauch	Consommation	43 W (220 V)	Consumo

Wave range - Golfbereik - Wellenbereich - Gamme d'onde - Margen de ondas

M.W. - M.G. - M.W. - P.O. - O.N. : 185 - 580 m (1622 - 517 kc/s)

Valves - Buizen - Röhren - Tubes - Válvulas

UCH81 - UBF80 - UCL82 - UY89

*Measuring van ...  
... 07-224*

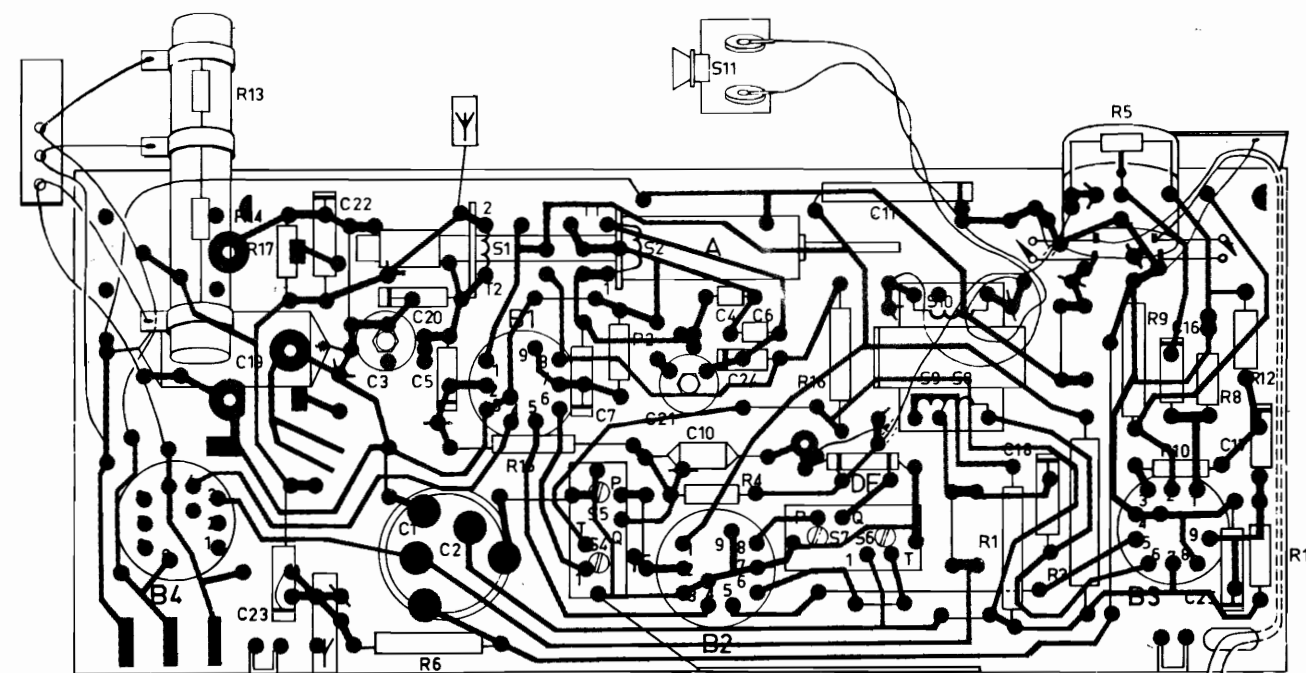
SERVICE INFORMATION									
---------------------	--	--	--	--	--	--	--	--	--

Copyright Central Service Division N.V. PHILIPS' GLOEILAMPENFABRIEKEN, Eindhoven

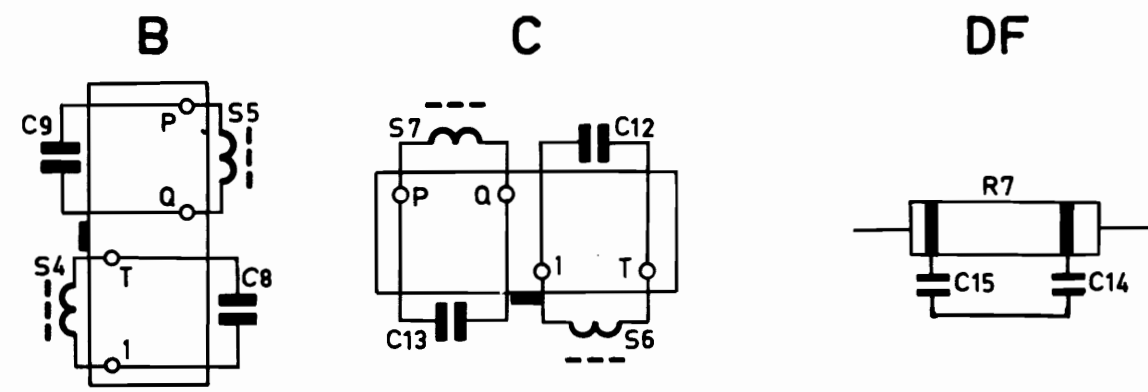
Confidential information for Philips Service Dealers

93 724 59.1.90

Printed in Holland



R191 43



R192 30

Serv-o-Mecum	Tuning unit	Signal	Trim for max. output
E-a-1	Afstemeenheid	Signaal	Trimmen op max. output
	Abstimmeinheit	Signal	Trimmen auf max. output
	Unité sint.	Signal	Régler au max. de sortie
	Unidad sint.	Señal	Ajustese para tensión max.
I.F.-M.F.-Z.F.	Min.	452 kc/s via 33.000 pF -g1B1	S7, S6, S4, S5
M.F.-F.I.	Max.	512 kc/s	C21
R.F. circuits	Tune		
H.F. kringen	Afstemmen		
H.F. Kreise	Abstimmen	1450 kc/s	C3
Circuits H.F.	Syntoniser		
Circuitos de R.F.	Sintonizese		

BOX19U-00F-00L-00R

Adjustment of the driving cord

With the tuning spindle turned entirely clockwise (against the stud) the core of the coil is entirely in the coil. There should however be a space of 0,5 mm between the pertinax plate (at the end of the coil core) and the coil box.

The correct adjustment will be obtained as follows :

1. Space larger than 0.5 mm

Mount a 0.5 mm wire (for in stance mounting wire) between pertinax plate and coil box (see fig.). Hold cord (1) with a pair of tweezers-turn tuning spindle slightly counter clockwise-release cord-turn spindle fully clockwise. When the correct space of 0.5 mm has not been reached, repeat the above operations. Finally seal the cord through cam on driving spindle with sealing wax.

2. Coil core entirely in the coil but pin on the spindle not against the stud

Mount the 0.5 mm wire between pertinax plate and coil box. Hold cord (2) -turn tuning spindle fully clockwise until it is against the stud. Finally seal the cord through the cam on the driving spindle with sealing wax.

Adjustment of the pointer

Before mounting the station dial, the pointer is adjusted with respect to the indication point on the cabinet (see fig. R 198 56). Here the tuning drum and the tuning coil should be in the position as indicated in fig. R 198 52.

- - - - -

Instellen aandrijfsnaar

Met de afstemas geheel rechthoekig gedraaid (tegen de stuit) bevindt de spoelkern zich geheel in de spoel. Er moet zich echter een ruimte van 0,5 mm bevinden tussen het pertinax plaatje (aan het uiteinde van de spoelkern) en de spoelbus.

De juiste instelling wordt als volgt verkregen :

1. Tussenruimte groter dan 0,5 mm

Breng een draadje van 0,5 mm dikte (b.v. montage draad) aan tussen het pertinax plaatje en de spoelbus (zie fig.). Snaar (1) vasthouden met pincet - afstemas iets linksom draaien - snaar loslaten - as geheel rechthoekig draaien. Blijkt de juiste tussenruimte van 0,5 mm niet verkregen te zijn dan dient het bovenstaande te worden herhaald. Lak de snaar af met borglak op de nok van de aandrijfas.

2. Spoelkern geheel in de spoel, doch de pen op de as niet tegen de aanslag.

Breng een draadje van 0,5 mm dikte aan tussen het pertinax plaatje en de spoelbus. Houdt de snaar (2) vast - draai de afstemas rechthoekig tegen de aanslag. Lak de snaar af met borglak op de nok van de aandrijfas.

Instellen van de wijzer

Alvorens de stationsschaal te monteren wordt de wijzer ingesteld ten opzichte van het indicatiepunt op de kast (zie fig. R 198 56). Hierbij moet de afstentrommel en de afstemspeel staan zoals figuur R 198 52 aangeeft.

- - - - -

Einstellung der Antriebsschnur

Mit der Abstimmachse ganz rechtsherum gedreht (gegen den Anschlag) befindet sich der Spulenkern völlig in der Spule. Es muss sich jedoch ein Zwischenraum von 0,5 mm zwischen der Pertinax-Platte (am Ende des Spulenkernes) und dem Spulenbecher befinden.

Die richtige Einstellung erhält man wie folgt :

1. Zwischenraum grösser als 0,5 mm

Draht von 0,5 mm (z.B. Montage draht) zwischen Pertinax-Platte und Spulenbecher anbringen (s. Abb.). - Schnur (1) mit Pinzette festhalten - Abstimmachse etwa links herum drehen - Schnur loslassen - Achse ganz nach rechts drehen. Wenn sich herausstellt, dass der richtige Zwischenraum von 0,5 mm nicht erreicht ist, obenstehendes wiederholen. Schliesslich Schnur durch Nocken auf Antriebsachse mit Siegelack festkleben.

2. Spulenkern ganz in der Spule, doch Stift auf der Achse nicht gegen den Anschlag

Draht von 0,5 mm zwischen Pertinax-Platte und Spulenbecher anbringen. Schnur (2) festhalten - Abstimmachse rechtsherum drehen bis gegen den Anschlag. Schliesslich Schnur durch Nocken auf Antriebsachse mit Siegelack festkleben.

Einstellung der Zeiger

Ehe man die Stationskala montiert, wird der Zeiger gegenüber dem Anzeigepunkt auf dem Gehäuse eingestellt (s. Abb. R 198 56). Dabei muss die Abstimmtrommel und die Abstimmspule in der Stellung stehen wie Abb. R 198 52 angibt.

- - - - -

Ajustage de la corde d'entraînement

Avec l'axe d'accord tourné entièrement vers la droite (contre la butée) le noyau de la bobine se trouve entièrement dans la bobine. Il doit se trouver toutefois un espace de 0,5 mm entre la plaque de pertinax (au bout du noyau de bobine) et la boîte de bobine.

L'ajustage exact s'obtient comme suit :

1. Espace plus grand 0,5 mm

Monter le fil de 0,5 mm (par exemple fil de câblage) entre la plaque de pertinax et la boîte de bobine (voir la figure). Retenir la corde (1) avec des brucelles - tourner l'axe d'accord un peu vers la gauche - lâcher la corde - tourner l'axe entièrement vers la droite. S'il paraît que l'espace exact de 0,5 mm n'a pas été atteint, répéter les points susmentionnés. Enfin sceller la corde par la came sur l'axe d'entraînement avec de la cire.

2. Noyau de la bobine entièrement dans la bobine, mais la goupille sur l'axe pas contre la butée

Monter le fil de 0,5 mm entre la plaque de pertinax et la boîte de bobine. Retenir la corde (2) - tourner l'axe d'accord vers la droite jusqu'à la butée. Enfin sceller la corde par la came sur l'axe d'entraînement avec de la cire.

Ajustage de l'aiguille

Avant de monter le cadran, l'aiguille est ajustée par rapport au point d'indication sur le coffret (voir la fig. R 198 56). Ici le tambour d'accord et la bobine d'accord doivent se trouver dans la position comme l'indique la fig. R 198 52.

- - - - -

Adjuste de la cuerda de arrastre

Con el eje de sintonía girado hacia la derecha (contra la parada) el núcleo de la bobina se halla enteramente en la bobina. Sin embargo, debe hallarse un espacio de 0,5 mm entre la placa de pertinax (al extremo del núcleo de bobina) y la caja de bobina.

El ajuste correcto puede obtenerse de la siguiente manera :

1. Espacio mayor que 0,5 mm

Dispóngase el hilo de 0,5 mm (por ejemploambre de conexiones) entre la placa de pertinax y la caja de bobina (véase la figura). Deténgase la cuerda (1) con unas pinzas - hágase girar el eje de sintonía un poco hacia la izquierda - suéltese la cuerda - hágase girar el eje enteramente hacia la derecha. Cuando resulta que no se alcanza el espacio exacto de 0,5mm repítanse los puntos mencionados arriba. Finalmente precíntese la cuerda con la leva sobre el eje de arrastre con cera.

2. Núcleo de bobina enteramente en la bobina, pero la espiga sobre el eje no contra la parada

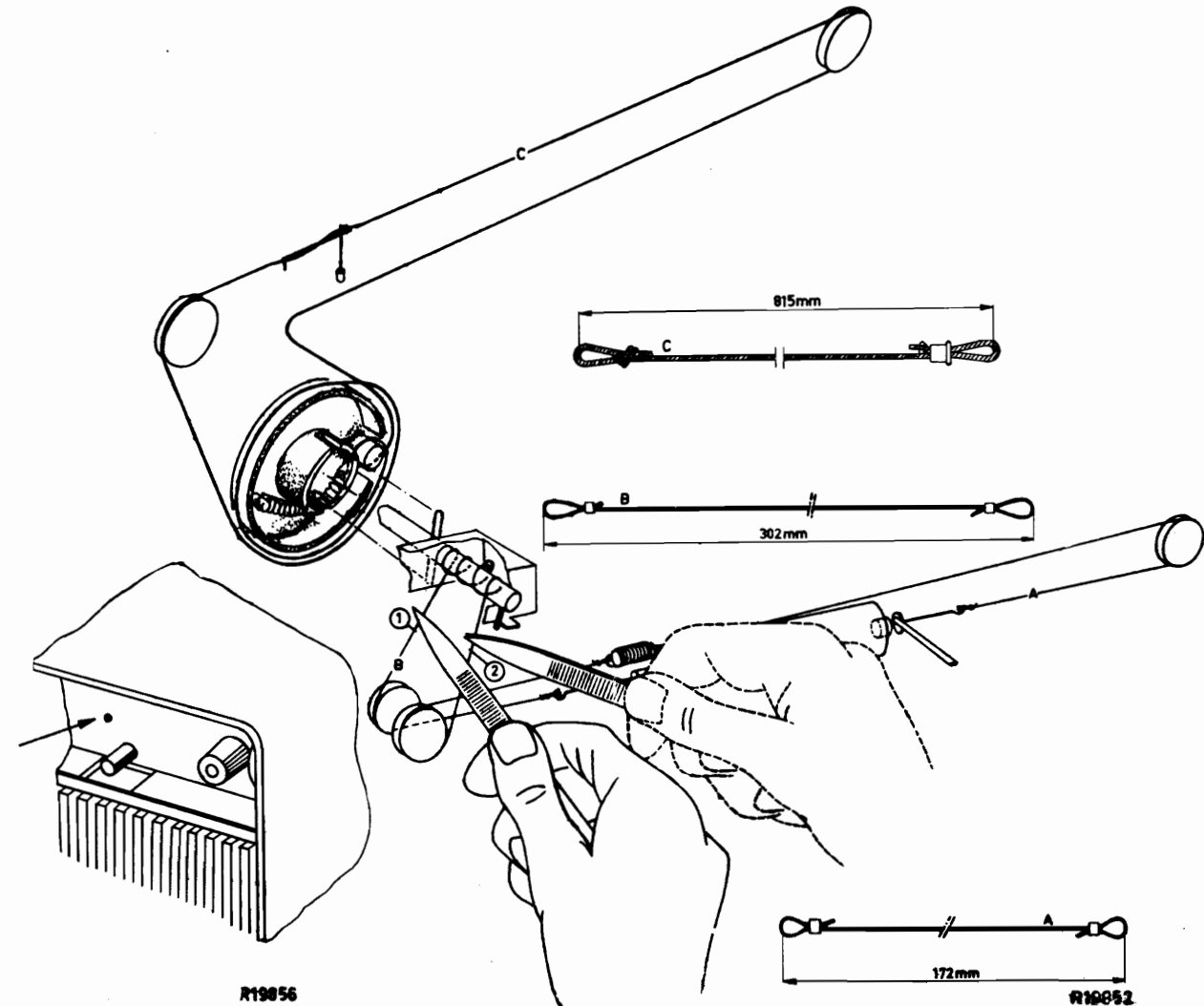
Dispóngase el hilo de 0,5 mm entre la placa de pertinax y la caja de bobina. Deténgase la cuerda (2) - hágase girar el eje de sintonía hacia la derecha hasta contra la parada. Finalmente precíntese la cuerda por la leva sobre el eje de arrastre con cera.

Ajuste la aguja

Antes de montar el cuadrante de estaciones, se ajustará la aguja con respecto al punto de indicación sobre la caja (véase la fig. R 198 56). Aquí el tambor de sintonía y la bobina de sintonía deben hallarse en la posición que se indica en la figura R 198 52.

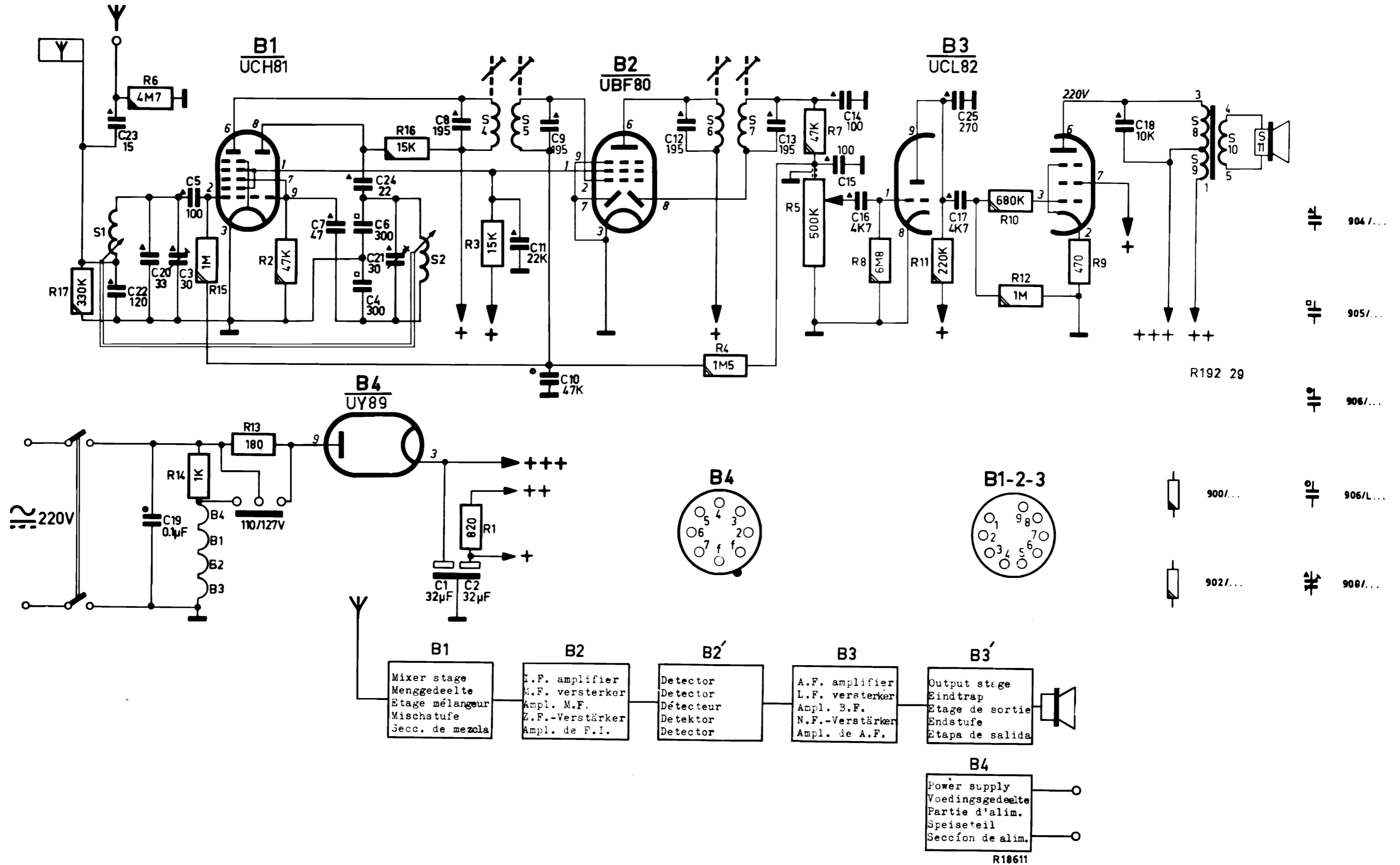
- - - - -

PvB/KP



BOX19U-00F-00L-00R

S.	1.	2.	4.	5.	6.	7.	8.	9.	10.	11.			
C.	23 22 20	3. 5. 19.	7.	4. 6. 24. 21.	8.	11. 9. 10.	12.	13.	15. 14. 16.	17. 25.	18.	1. 2.	
R.	17.	6.	15. 14. 13.	2.	16.	3. 1.	4.	5.	7.	8.	11.	10. 12.	9.



BOX19U-00F-00L-00R

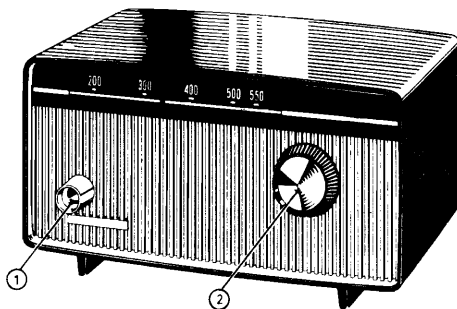
Cabinet, green (00F)	A3 093 23	Kast, groen (00F)	Gehäuse, grün (00F)	Coffret, vert (00F)	A3 093 23	Mueble, verde (00F)
Cabinet, black (00R)	P4 068 71/801/BJ	Kast, zwart (00R)	Gehäuse, schwarz (00R)	Coffret, noir (00R)	P4 068 71/801/BJ	Mueble, negro (00R)
Cabinet, red (00L)	A3 156 98	Kast, rood (00L)	Gehäuse, rot (00L)	Coffret, rouge (00L)	A3 156 98	Mueble, rojo (00L)
Front	A3 093 47	Front	Front	Front	A3 093 37	Frente
Knob 1	A3 783 27	Knop 1	Knopf 1	Bouton 1	A3 783 27	Botón 1
Knob 2	A3 093 24	Knop 2	Knopf 2	Bouton 2	A3 093 24	Botón 2
Spring in knob 1	994/04 (50)	Veer in knop 1	Feder in Knopf 1	Ressort dans bouton 1	994/04 (50)	Resorte en botón 1
Bracket,fix.rear cover	A3 710 50	Beugel, bev. achterwand	Bügel, Bef. Rückwand	Equerre,fix.panneau arrière	A3 710 50	Abrazadera, fij.panel posterior
Rear cover	A3 093 33	Achterwand	Rückwand	Panneau arrière	A3 093 33	Panel posterior
Voltage adaptor	A3 230 19	Spanningschakelaar	Spannungswähler	Carrousel de tension	A3 230 19	Cambiador de tensiones
Aerial bush	A3 821 27	Antennebus	Antennenbuchse	Fiche femelle antenne	A3 821 27	Enchufe hembra antena
Tuning drum	P4 095 18/801/BJ	Afstemtrommel	Drehkotrommel	Tambour, syntonisation	P4 095 18/801/BJ	Tambor, sintonía
Screw, fix. dial	A3 812 92	Schroef, bev. schaal	Schraube, Bef. Skala	Vis, fix. cadran	A3 812 92	Tornillo, fij. cuadrante
Dial, oversea	A3 969 54	Schaal, overzee	Skala, Uebersee	Cadran, outre mer	A3 969 54	Cuadrante, ultramar

C1	AC 5307/32+32	R9	E 001 AG/A470E	S4		I.F. band pass filter coil	S8		Loudspeaker transformer
C2		R13		S5	A3 129 23	M.F.-bandfilterspoel	S9	A3 154 28	Luidsprekertransformator
R1	927/G820E	R14	B1 634 85	C8		Z.F.-Bandfilterspule	S10		Lautsprechertransformator
R3	B8 305 08B/15K			C9		Transformateur M.F.			Transformateur haut-parleur
						Transformador de F.I.			Transformador de altavoz
S1		Tuning unit		S6		I.F. band pass filter coil	R5	B1 640 28	Volume control
S2	A3 791 86	Afstemeenheid		S7	A3 129 23	M.F.-bandfilterspoel			Volumeregelaar
		Abstimmeinheit		C12		Z.F.-Bandfilterspule			Lautstärkeregler
		Unité sintonisation		C13		Transformateur M.F.			Contrôle de volume
		Unidad sintonía				Transformador de F.I.			Control de volumen

To order parts which do not occur in this list, consult the catalogue for Service Spare Parts.	Voor het bestellen van onderdelen welke niet in deze lijst voorkomen raadplege men de catalogus voor Service Standaard Onderdelen.	Zur Bestellung nicht in dieser Liste genannter Einzelteile siehe den Katalog für Service Standard Ersatzteile.	Pour la commande des pièces ne figurant pas dans cette liste, veuillez consulter le catalogue pour Pièces de Rechange Standard.	Para pedir piezas que no figuran en esta lista, consúltese el catálogo para piezas de Recambio Standard.
--	--	--	---	--

# PHILIPS *Service*

## ABC RADIO BOX19U



R 198 29



### BEDIENING

- 1 = Volumeregelaar + netschakelaar
- 2 = Afstemming

### Specificatie

Luidspreker AD 1400  
 Middenfrequentie 452 kc/s  
 Netspanningen 110 - 127 - 220 V  
 Verbruik 43 W (220 V)  
 Afmetingen 262 x 138 x 142 mm.

### Golfgebied

M.G. : 185 - 580 m (1622 - 517 kc/s)

### BUIZENOPSTELLING

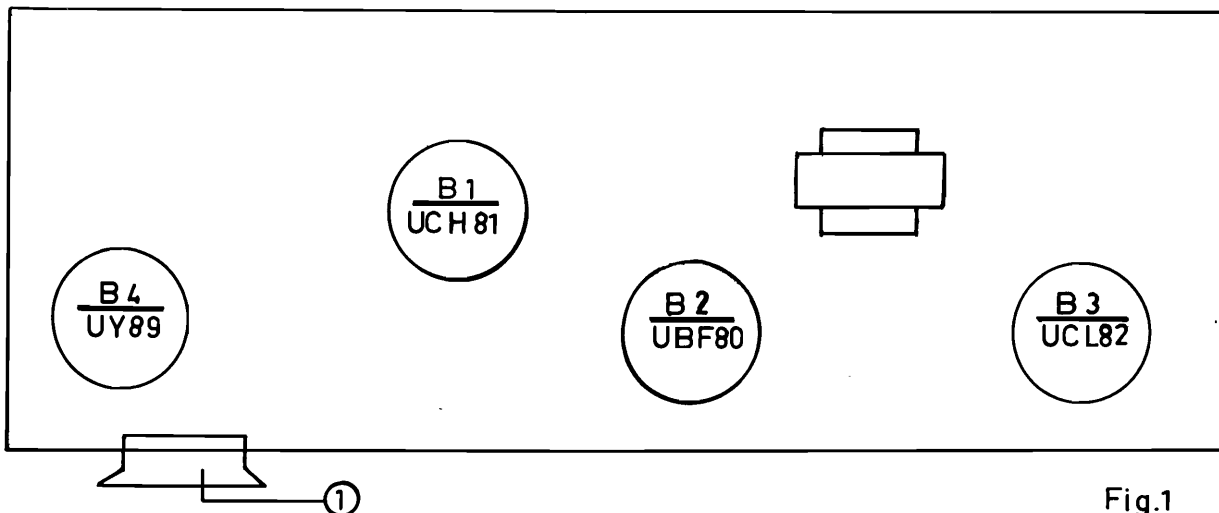


Fig.1

SERVICE INFORMATION										
---------------------	--	--	--	--	--	--	--	--	--	--

STORINGEN

In de volgende tabel staan enkele fouten, mogelijke oorzaken en hun oplossingen. Kan aan de hand van deze aanwijzingen de fout niet worden verholpen, dan moet het apparaat ter reparatie worden aangeboden aan de dichtsbijzijnde Philips werkplaats.

Waarschuwing: Bij het vervangen van buizen moet het apparaat uitgeschakeld worden. Bij aansluiting op wisselspanning moet een scheidings-transformator gebruikt worden.

A. DE RADIO WERKT NIET

I. Buizen lichten niet op.

- a. Ga na of de spanningsomschakelaar goed is ingesteld (zie post 1 van fig. 1).
- b. Ga na of de buizen goed zijn aangedrukt en of ze op de juiste plaats staan (zie fig. 1).
- c. Vervang achtereenvolgens B4, B3, B2, B1.

B. DE RADIO WERKT ONBETROUWBAAR

I. De radio kraakt en/of onderbreekt.

- a. Volg de onder A-I genoemde aanwijzingen op.
- b. Ga na of de antennesteker goed contact maakt.

C. DE RADIO WERKT TEN DELE

I. In de luidspreker is een lichte brom hoorbaar.

- a. Vervang B1 en/of B2.

Opmerking: Het verdient aanbeveling de kast en de stationsschaal met een flanellen lap te reinigen alvorens het apparaat aan de klant af te leveren.

BOX19U-00F-00L-00R

S.	1.		2	4	5.		6	7		8.9	10	11.											
C.	23	22	20	3.	5.	19.	7.	4,6	24	21.	8.	11.9	10	12.	13.	15.	14.	16.	17	25	18.	1	2
R.	17	6	15.	14.	13.	2.	16	3.	1.			4.	5	7	8.	11.	10.	12.	9.				

