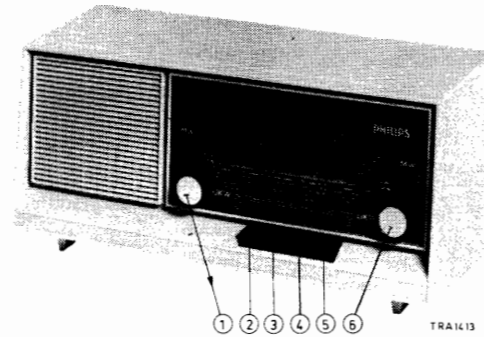


# PHILIPS Service

## RADIO

### B1X42A/00D/00G/00X



- |                                                                                                                                                                                                                 |                     |                                                                                                                                                                                                                                                                                                            |                                                                                                                                                                        |
|-----------------------------------------------------------------------------------------------------------------------------------------------------------------------------------------------------------------|---------------------|------------------------------------------------------------------------------------------------------------------------------------------------------------------------------------------------------------------------------------------------------------------------------------------------------------|------------------------------------------------------------------------------------------------------------------------------------------------------------------------|
| <p>1 Volume control + tone switch<br/>Volumeregelaar + toonschakelaar<br/>Contrôle de volume + commutateur de tonalité<br/>Lautstärkeregl. + Klangschalter<br/>Control de volumen + conmutador de tonalidad</p> | <p>R31<br/>R31'</p> | <p>2 Mains switch<br/>Netschakelaar<br/>Commutateur secteur SK-A<br/>Netzschalter<br/>Conmutador de red</p> <p>3 MW switch<br/>MG-schakelaar<br/>Commutateur PO SK-M<br/>MW-Schalter<br/>Conmutador OM</p> <p>4 FM switch<br/>FM-schakelaar<br/>Commutateur FM SK-F<br/>UKW-Schalter<br/>Conmutador FM</p> | <p>5 PU switch<br/>PU-schakelaar<br/>Commutateur PU<br/>TA-Schalter<br/>Conmutador PU</p> <p>6 Tuning<br/>Afstemming<br/>Syntonisation<br/>Abstimmung<br/>Sintonía</p> |
|-----------------------------------------------------------------------------------------------------------------------------------------------------------------------------------------------------------------|---------------------|------------------------------------------------------------------------------------------------------------------------------------------------------------------------------------------------------------------------------------------------------------------------------------------------------------|------------------------------------------------------------------------------------------------------------------------------------------------------------------------|

Loudspeaker	AD3514M (5 Ω)	Luidspreker	Haut-parleur	Lautsprecher	AD 3514M (5 Ω)	Altavoz
IF	452 kc/s (AM) 10,7 Mc/s (FM)	MF	FI	ZF	452 kc/s (AM) 10,7 Mc/s (FM)	FI
Mains voltages	110-127-220 V <sub>~</sub>	Netspanningen	Tensions de secteur	Netzspannungen	110-127-220 V <sub>~</sub>	Tensiones de red
Consumption	30 W (220 V)	Verbruik	Consommation	Verbrauch	30 W (220 V)	Consumo
Output	1,5 W	Uitgangsvermogen	Puissance	Ausgangsleistung	1,5 W	Tension de salida
Dimensions	380x157x172 mm	Afmetingen	Dimensions	Abmessungen	380x157x172 mm	Dimensiones

Wave ranges - Golfgebieden - Gammes d'ondes - Wellenbereiche - Márgenes de ondas

MW - MG - PO - MW - OM : 185 - 580 m (1622 - 517 kc/s)  
 FM - FM - FM - UKW- FM : ( 87,5 - 108 Mc/s)

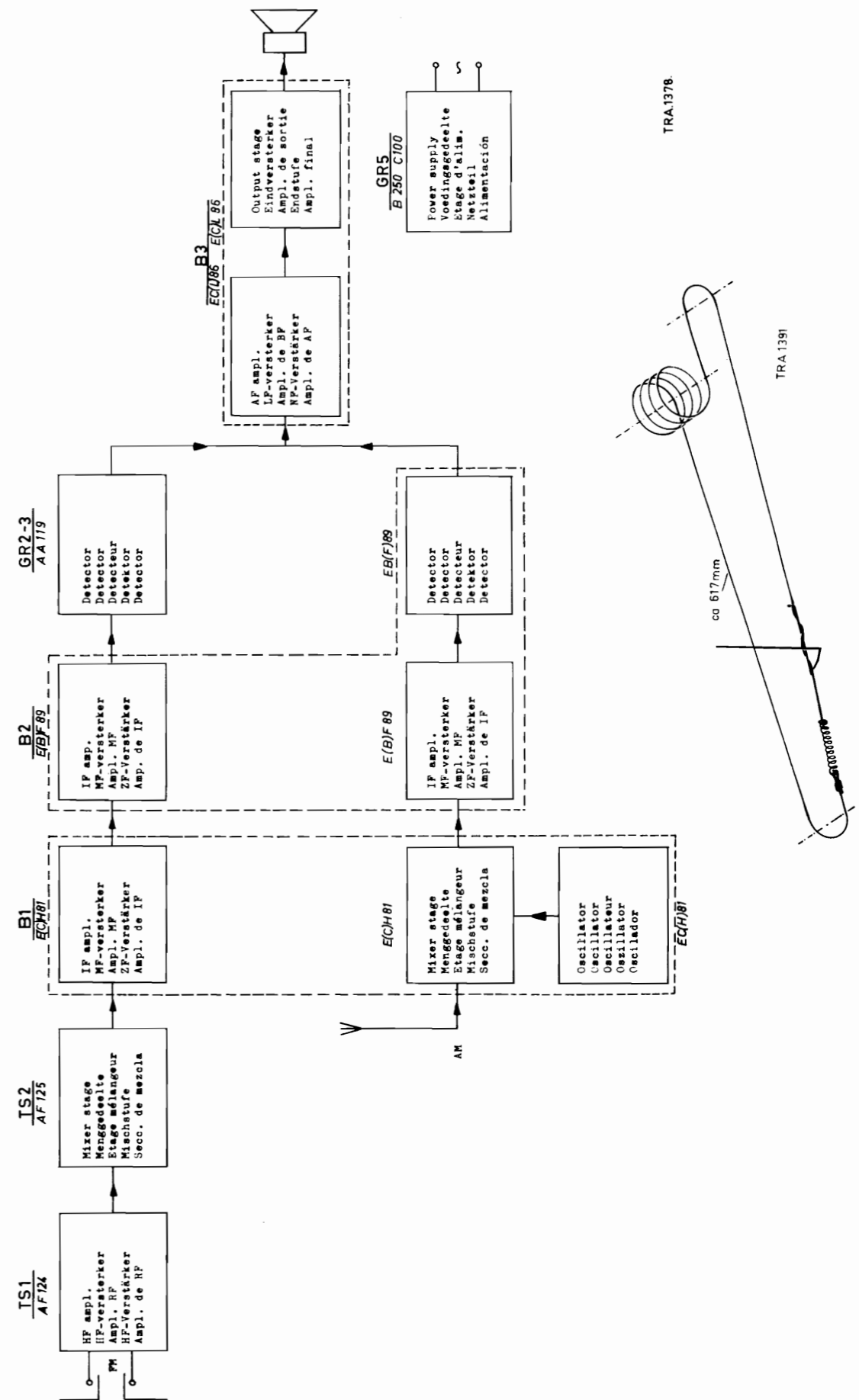
Valves - Buizen - Tubes - Röhren - Válvulas

B1	-	ECH81
B2	-	EBF89
B3	-	ECL86
L1	-	955/D6, 3x320

Diode - Transistors

GR1	-	OA90
GR2,3	-	AA119
GR4	-	BA102
GR5	-	B 250 C100
TS1	-	AF124
TS2	-	AF125

SERVICE INFORMATION									
---------------------	--	--	--	--	--	--	--	--	--

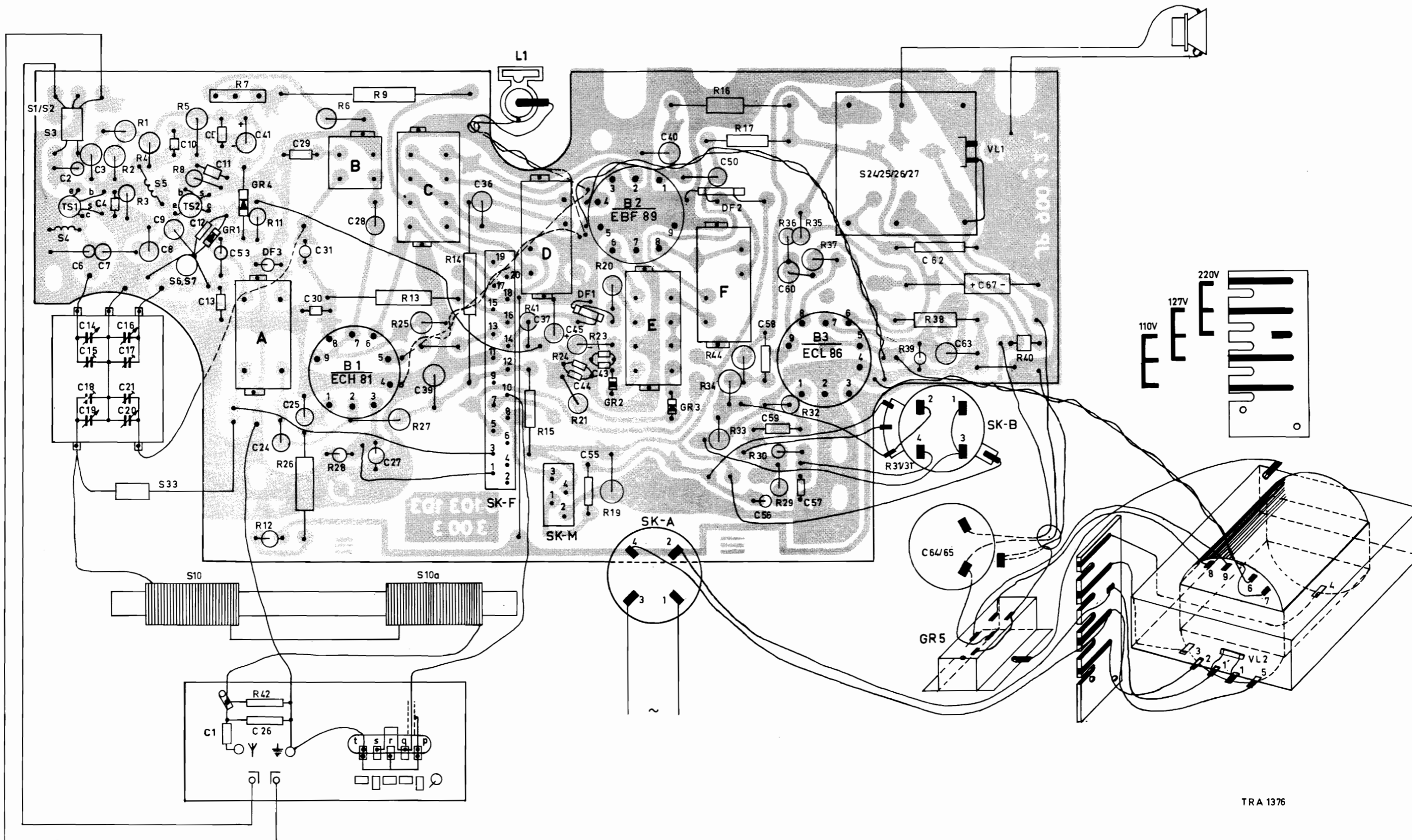


S	4. 1. 2. 3.	33. 10. 5.	6. 7.	A.	B.	10a.	C.	D.	E.	F.	24. 27. 25. 26.	S	
R	2. 1. 3. 4.	8. 5.	7. 4. 2. 11. 12. 26.	6. 2. 8.	9.	25. 13. 27. 14.	41. 15.	24. 21. 23. 19. 20.	44. 34. 16. 17.	24. 33. 32. 29. 30. 36. 35. 37.	31. 31. 39. 38.	40.	R
C	14. 15. 16. 17.	2. 4. 3. 6. 7. 18. 19. 20. 21. 9.	8. 11. 10. 11. 5. 12. 13. 53. 41.	24. 25. 29. 31. 26. 30. 28. 24. 27.	39. 36.	37. 45. 44. 43. 55.	40.	50. 58. 56. 59. 60. 57.	62. 63. 67. 64. 65.			C	

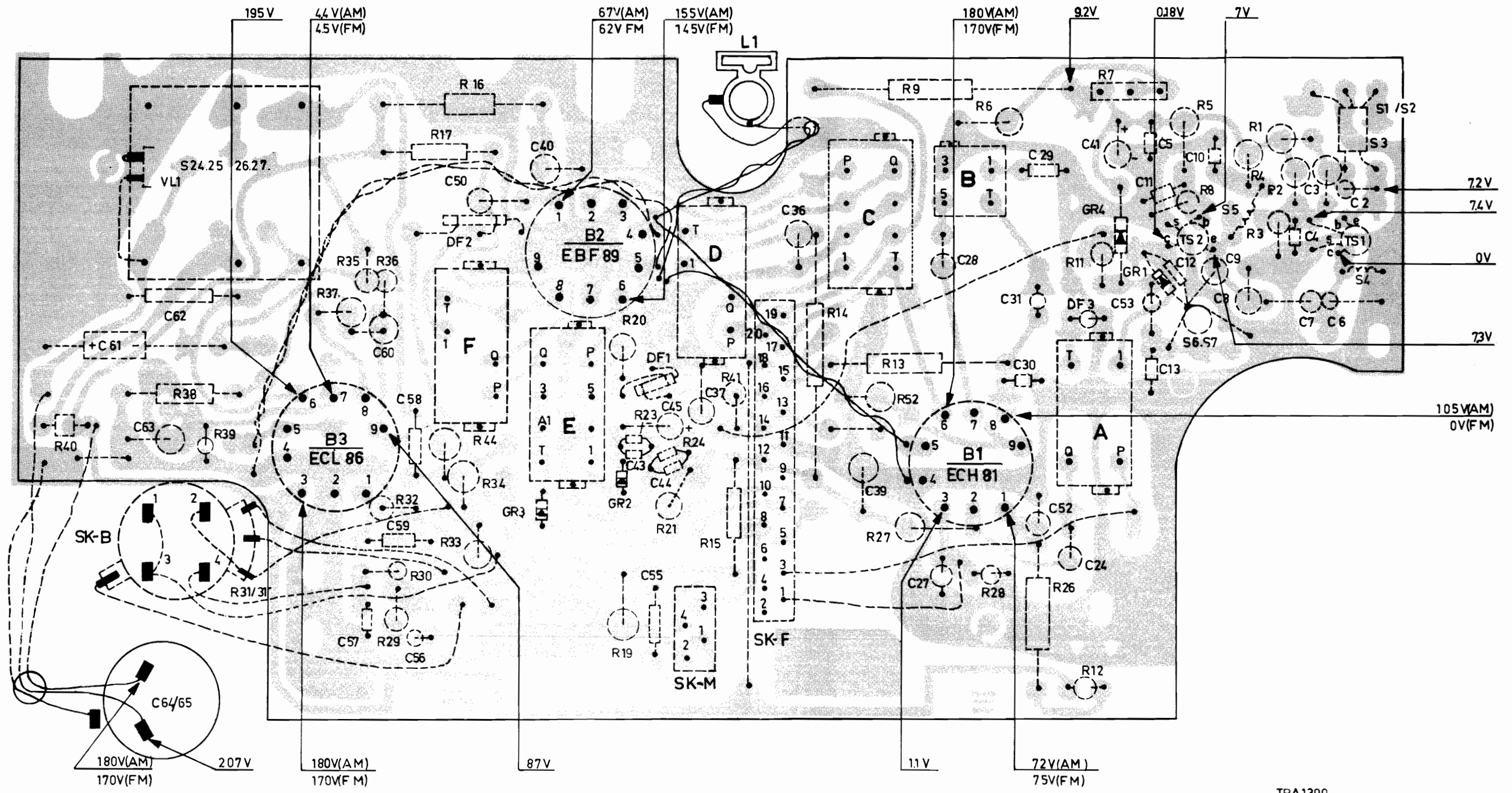
DF3

DF1

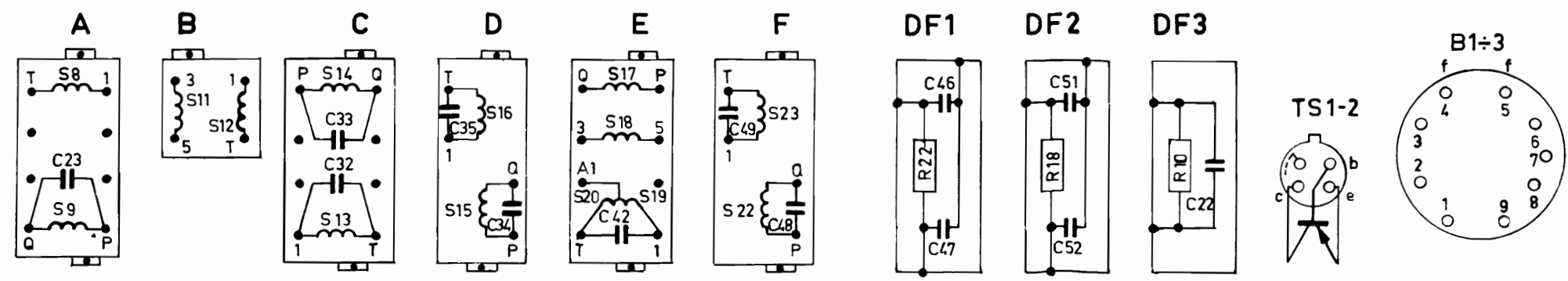
DF2



S	26. 25. 27. 24.	F.	E.	D.	C.	B.	A.	7. 6. 5.	3. 2. 1. 4.	S	
R	40.	38. 39. 31. 31'	37. 35. 36. 30. 29. 32. 33.	17. 16. 34. 44.	20. 19. 23. 21. 24.	15. 41.	14.	13. 52. 27. 9.	28. 6. 26. 12. 11. 42. 7.	5. 8. 4. 3. 1. 2.	R
C	61. 64. .65. 63. 62.		57. 60. 59. 56. 58. 50.	40	55. 43. 44. 45. 37.		36. 39.	27. 24. 28. 30. 26. 31. 29. 52.	41. 53. 13. 12. 11. 5. 10. 1. 8. 9.	7. 6. 43. 2.	C
			DF 2		DF 1				DF 3		

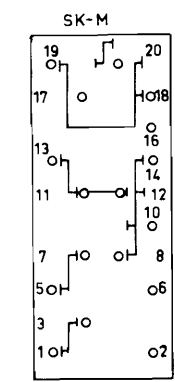
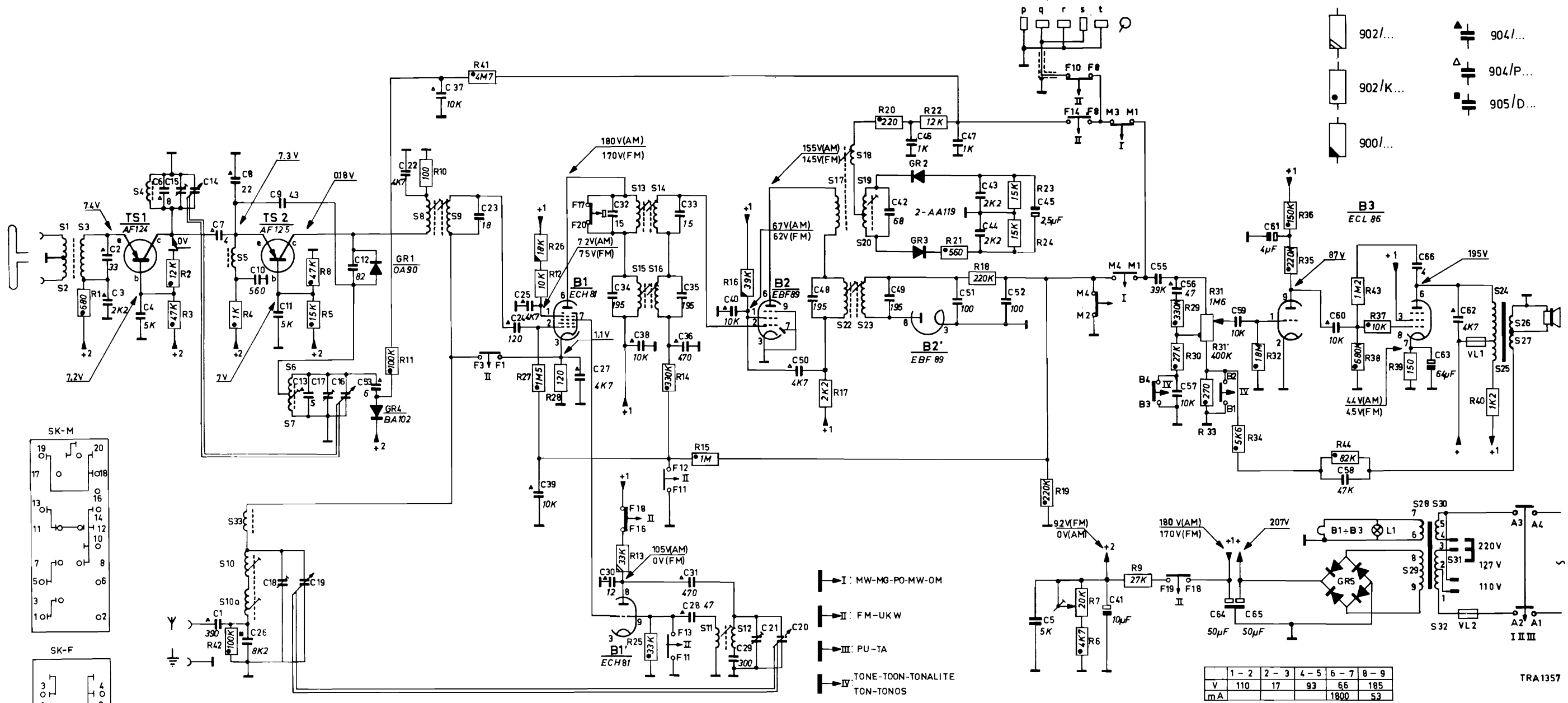


TRA1390



B1X42A/OOD/OOG/00X

S	1, 2, 3.	4.	5 33, 10, 10a.	6, 7.	8, 9.	13, 14, 15, 16.	11, 12.	17, 18, 19, 20, 22, 23.	28, 29, 30, 31, 32.	24, 25, 26, 27.	S							
C	3, 2.	4.	6, 15, 14, 1, 7, 8, 18, 26, 10, 11, 9, 18, 19, 13, 17, 16.	12, 53, 22.	37.	23, 24, 25.	39, 27.	32, 34, 30, 38, 33, 35, 36, 31, 28, 29, 20, 21, 40, 50, 48.	42, 48, 46.	52, 51, 47, 43, 44.	45.	5, 41.	55, 56, 57.	59.	64, 65, 61.	60, 58.	66, 63, 62.	C
R	1.	2, 3.	4, 42.	5, 8.	11, 10.	41.	27, 26, 12, 28.	13, 25, 14, 15, 16.	17.	20.	22, 21, 18, 23, 24.	19, 6, 7.	9, 30, 29, 31, 31', 34, 33, 32.	35, 36.	44, 43, 38, 37, 39.	40.	R	



- I : MW-MG-PO-MW-OM
- II : FM-UKW
- III : PU-TA
- IV : TONE-TOON-TONALITE  
TON-TONOS

	1-2	2-3	4-5	6-7	8-9
V	110	17	93	66	185
mA			1800	53	

TRA1357

B1X42A/00D/00G/00X

Serv-o-mecum E-a-1 E-a-2 E-a-3	Wave range Golfgebied Gamme d'ondes Wellenbereich Margen de ondas	Trimming point Trimpunt Point de réglage Trimpunkt Punto de ajusta	Signal Signaal Signal Signal Señal	Trim Afgelien Régler Abgleichen Ajustense	Indication Aanwijzing Indication Anzeige Indicación
IP-MF-FI-ZF-FI (AM)	MW-MG-PO-MW-OM	1620 kc/s	452 kc/s - 2B1 via 33000 pF	S22,S23,S15,S16	Max. output
RF-HF-HF-HF-RF (AM)	MW-MG-PO-MW-OM	515 kc/s	515 kc/s	S11,S12	Max. output
		1620 kc/s	1620 kc/s	C21	
		550 kc/s	550 kc/s	S10	
		1500 kc/s	1500 kc/s	C18	
IP-MF-FI-ZF-FI (FM)	FM-UKW	87,2 Mc/s	1) 10,7 Mc/s via 1500 pF	2) 2B2 3) 2B1 S17 S13,S14,S17 S8,S9,S17 4) S19,S20	5)
RF-HF-HF-HF-RF (FM)	FM-UKW	87,2 Mc/s	87,2 Mc/s	S6,S7	Max. DV 6)
		108,5 Mc/s	108,5 Mc/s	C17	
		99,5 Mc/s	99,5 Mc/s	S4	
		107,5 Mc/s	107,5 Mc/s	C15	

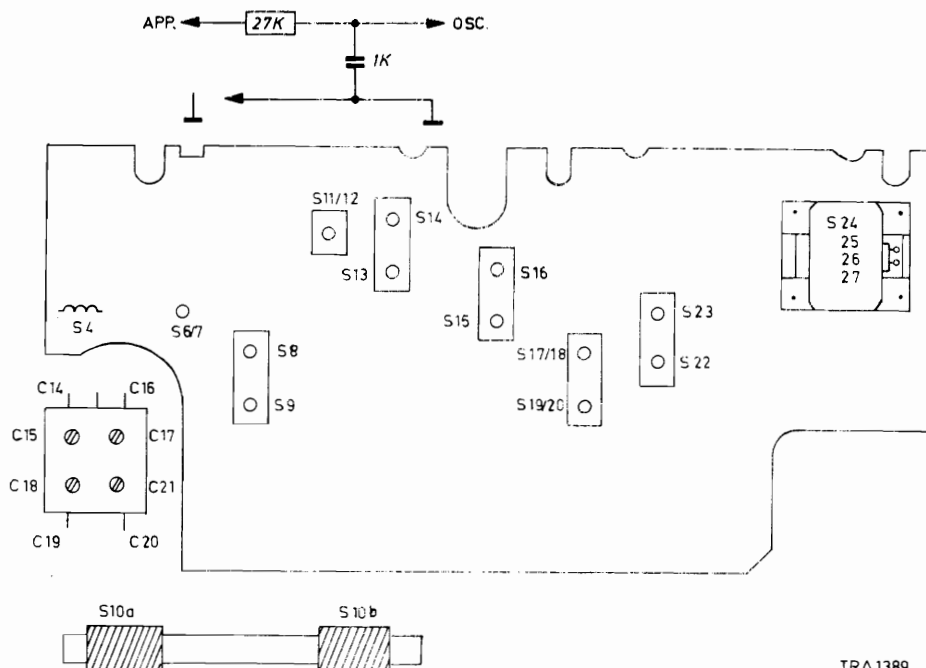
- 1) The signal to be applied is FM modulated with 20 kc/s sweep.
- 2) Disconnect C45. Connect an oscilloscope to junction R24,R21,C44 via the accompanying network.
- 3) Adjust the response curve to maximum height and symmetry.
- 4) Connect C45. Shift the network to junction D<sup>1</sup>, R4<sup>1</sup>.
- 5) Adjust the S-curve to maximum height and symmetry.
- 6) Connect the DV across C45.

- 1) Het toe te voeren signaal is FM-gemoduleerd met zwaait van 20 kHz.
- 2) C45 losmaken. Sluit een oscillograaf aan via bijgaand netwerk op het knooppunt R24,R21,C44.
- 3) Afgelien op max. hoogte en symmetrie van de doorlatscurve.
- 4) C45 vastmaken. Netwerk verleggen naar knooppunt D<sup>1</sup>, R4<sup>1</sup>.
- 5) Afgelien op max. hoogte en symmetrie van de S-kromme.
- 6) Sluit de DV aan over C45.

- 1) Le signal à appliquer est modulé en fréquence avec une excursion de 20 kHz.
- 2) Déconnecter C45. Connecter un oscilloscope au point nodal R24,R21,C44 via le réseau joint.
- 3) Ajuster à la hauteur et à la symétrie maximales de la courbe de réponse.
- 4) Connecter C45. Déplacer le réseau au point nodal D<sup>1</sup>, R4<sup>1</sup>.
- 5) Ajuster à la hauteur et à la symétrie maximales de la courbe S.
- 6) Connecter le voltmètre à diode à travers C45.

- 1) Das zuzuführende Signal ist FM-moduliert mit einem Hub von 20 kHz.
- 2) C45 lösen. Einen Oszilloskopfen über das beigelegte Netzwerk an den Knotenpunkt R24,R21,C44 anschliessen.
- 3) Auf maximale Höhe und Symmetrie der Durchlasscurve abgleichen.
- 4) C45 befestigen. Netzwerk nach Knotenpunkt D<sup>1</sup>, R4<sup>1</sup> verlagern.
- 5) Auf maximale Höhe und Symmetrie der S-kurve abgleichen.
- 6) Das Diodevoltmeter über C45 anschliessen.

- 1) La señal a aplicar está modulada en frecuencia con una excursión de 20 kc/s.
- 2) Suéltese C45. Conéctese un oscilógrafo a través de la red adyacente a la unión R24,R21,C44.
- 3) Ajustése a altura máxima y simetría de la curva de paso.
- 4) Fijése C45. Trasládese la red a la unión D<sup>1</sup>, R4<sup>1</sup>.
- 5) Ajustése a altura máxima y simetría de la curva S.
- 6) Conéctese el voltímetro de diodo en paralelo a C45.



B1X42A/00D/00G/00X

Cabinet /00G (grey)	4822 193 00767	Kast (grijs) /00G	Abnisterie (gris) /00G	Behuise (grijs) /00G	4822 193 00767	Mueble (gris) /00G			
Cabinet /00D (brown)	4822 193 00768	Kast (bruin) /00D	Abnisterie (brun) /00D	Behuise (braun) /00D	4822 193 00768	Mueble (marron) /00D			
Cabinet /00X (blue)	4822 193 00768	Kast (blauw) /00X	Abnisterie (bleu) /00X	Behuise (blau) /00X	4822 193 00768	Mueble (azul) /00X			
Dial	4822 193 00808	Schaal	Ladran	Skala	4822 193 00808	Quadrante			
Knob /00G (blue)	4822 193 00769	Knop (blauw) /00G	Bouton (bleu) /00G	Knopf (blau) /00G	4822 193 00769	Botón (azul) /00G			
Knob /00D/00X (black)	4822 193 00784	Knop (zwart) /00D/00X	Bouton (noir) /00D/00X	Knopf (schwarz) /00D/00X	4822 193 00784	Botón (negro) /00D/00X			
Spring in knob	A3 818 38	Veer in knop	Ressort dans bouton	Feder in Knopf	A3 818 38	Ressorte en botón			
Push button (2-blue) /00G	4822 193 00773	Druktoets (2-blauw) /00G	Touche bouton (2-bleu) /00G	Drucktaste (2-blau) /00G	4822 193 00773	Pulsador (2-azul) /00G			
Push button (3,4,5-blue) /00G	4822 193 00770	Druktoets (3,4,5-blauw) /00G	Touche poussoir (3,4,5-bleu) /00G	Drucktaste (3,4,5-blau) /00G	4822 193 00770	Pulsador (3,4,5-azul) /00G			
Push button (2-white) /00D /00X	4822 193 00786	Druktoets (2-wit) /00D /00X	Touche poussoir (2-blanc) /00D/00X	Drucktaste (2-weiss) /00D /00X	4822 193 00786	Pulsador (2-blanco) /00D/00X			
Push button (3,4,5-white) /00D/00X	4822 193 00785	Druktoets (3,4,5-wit) /00D /00X	Touche poussoir (3,4,5-blanc) /00D/00X	Drucktaste (3,4,5-weiss) /00D/00X	4822 193 00785	Pulsador (3,4,5-blanco) /00D/00X			
Mains switch	4822 193 00774	Netzakelaar	Levier comm. secteur	Netzschalter	4822 193 00774	Interruptor de red			
Voltage selector	4822 193 00768	Spanningszakelaar	Carrousel de tension	Spannungswähler	4822 193 00768	Selector de tensión			
Socket aerial	4822 193 00782	Stekker antenne	Boucle antenne	Steckerröhre Antenne	4822 193 00782	Remolilla antena			
Socket IU	479/P5X1	Contrasteker IU	Fiche femelle IU	Kontrasteker IA	479/P5X1	Grande fembra IU			
Mains switch	4822 193 00863	Netzakelaar	Commutateur secteur	Netzschalter	4822 193 00863	Commutador de red			
Lampholder	A3 311 15	Lamphouder	Support de lampe	Lampenfassung	A3 311 15	Soporte de lampe			
Pulley	4822 208 00255	Rol	Bouleau	Peirrolle	4822 208 00255	Rolla			
Tuning spindle with pulley	4822 193 00775	Systemas met rol	Axe de syntonisation avec rouleau	Abstimmachse mit Wellrolle	4822 193 00775	Axe de sintonía con carrete			
Slide switch	4822 193 00777	Schuifschakelaar	Commutateur à glisser	Schiebeschalter	4822 193 00777	Commutador deslizando			
Slide	4822 193 00778	Schuif	Tiroir	Schieber	4822 193 00778	Deslizador			
Slide switch	4822 193 00779	Schuifschakelaar	Commutateur à glisser	Schiebeschalter	4822 193 00779	Commutador deslizando			
Slide	4822 193 00781	Schuif	Tiroir	Schieber	4822 193 00781	Deslizador			
Link for switch	4822 193 00776	Koppelstuk voor schuif	Pièce de couplage pour tiroir	Kopplungsstück für Schieber	4822 193 00776	Pieza de acople para deslizador			
S1 )	4822 193 00789	Input coil FM	Ferroceptor MW	S17 )	radio detector				
S2 )		Ingangspoel FM	Ferroceptor MG	S18 )	Radiodetector				
S3 )		Bobine d'entrée FM	Ferroceptor PG	S19 )	Detecteur de rapport				
		HKW-Eingangsspule	Ferroceptor MW	S20 )	Radiodetektor				
		Bobina de entrada FM	Ferroceptor OM	S42 )	Detecteur de rason				
S4 )	4822 193 00791	Coupling coil FM	Oscillator coil MW	S22 )	IF band-pass filter AM				
		Koppelspoel FM	Oscillatorspoel MG	S23 )	MF-bandfilter AM				
		Bobine de couplage FM	Bobine oscillatrice PG	S38 )	Filtre passe bande FI, AM				
		HKW-Kopplungsspule	Oszillatorspoel MW	S49 )	ZF-Bandfilter, AM				
		Bobina de acopio FM	Bobina de oscilador OM		Filtro de pasabanda FI, AM				
S5 )	4822 193 00792	IF coil FM	IF band-pass filter FM	S24 )	Loudspeaker transformer				
		MF-spoel FM	MF-bandfilter FM	S25 )	Luidsprekertransformator				
		Bobine FI, FM	Filtre passe bande FI, FM	S26 )	Transformateur de h-p				
		ZF-Spoel HKW	ZF-Bandfilter, HKW	S27 )	Lautsprechertransformator				
		Bobina FI, FM	Filtro de pasabanda FI, FM	S31 )	Transformador de altavoz				
S8 )	4822 193 00794	IF band-pass filter FM	IF band-pass filter AM	S28 )	Mains transformer				
S9 )		MF-bandfilter FM	MF-bandfilter AM	S29 )	Nettransformator				
S23 )		Filtre passe bande FI, FM	Filtre passe bande FI, AM	S30 )	Transformateur secteur				
		ZF-Bandfilter, HKW	ZF-Bandfilter AM	S31 )	Netztransformator				
		Filtro de pasabanda FI, FM	Filtro de pasabanda FI, AM	S32 )	Transformador de red				
C4,C5,C11	5000 pF	4822 069 00627	C64,55	50+50 pF	250 V	R101	100 n +	4700 pF	R 551 AA/24+44
C10	560 pF	4822 069 00575	E7	20000 n		C22			
C12	32 pF	4822 069 00634	E9	27000 n		R18	220 kn +	2x100 pF	4822 071 00886
C14 : C21		4822 069 00345	R12	1000 n	0,25 W	R22			
C29	500 pF	4822 069 00814	R17	2200 n	0,25 W	R23	12 kn +	2x1000 pF	4822 071 00887
C41	10 uF	909/W10	R28	120 n	0,25 W	R24	12 kn +	2200 pF	4822 071 00888
C45	2,5 uF	4822 069 00579	R31			R25			
C55	33000 pF	4822 069 00956	R39	150 n	0,25 W	R26	12 kn +	2200 pF	4822 071 00888
C57,C59	10000 pF	4822 069 00589	R40	1200 n		R27			
C58	47000 pF	C 280 AA/P47K				R28			
C61	4 uF	4822 069 00957				R29			
C63	64 uF	909/X64				R30			

XH/JD

FOR PARTS WHICH ARE NOT MENTIONED SEE OUR CATALOGUE OF PHILIPS SERVICE PARTS. - VOOR NIET GEMENDE ONDERDELEN ZIE ONZE CATALOGUS VOOR PHILIPS SERVICE-ONDERDELEN.  
 POUR DES PIÉCES PAS MENTIONNÉES VOIR NOTRE CATALOGUE POUR PIÉCES SERVICE PHILIPS. - PUER NICHT GEMANNTÉ TEILE SIEHE UNSEREN KATALOG VON PHILIPS SERVICE EINZELTEILE.  
 PARA COMPONENTES NO MENCIONADOS SE REMITE A NUESTRO CATALOGO DE ACCESORIOS DE PHILIPS SERVICIO.