

- 1. muziek-spraakschakelaar . . . (LT)
- 2. UHF-schakelaar (U)
- 3. automatische contrast-schakelaar (AC)
- 4. ruisfilter (RF)
- 5. reliëfschakelaar (RS)
- 6. netschakelaar (N)
- 7. toonregelaar (T)
- 8. volumeregelaar (V)
- 9. contrast (C)
- 10. helderheid (H)
- 11. kanaalkiezerknop VHF
- 12. afstemknop UHF
- 13. fijnafstemming VHF
- 14. antenne-aansluiting VHF
- 15. antenne-aansluiting UHF
- 16. aansluiting afstandsbediening AT 6320-03
- 17. verticale lineariteit (VL)
- 18. beeldhoogte (BH)

De letters tussen haakjes zijn in het princieschema in cirkeltjes aangegeven. De reliëfschakelaar **RS** heeft twee standen. In de stand „uit” ontvangt men een normaal beeld. In de andere stand kan men de beeldkwaliteit veranderen. Deze stand gebruikt men, indien men een beeld met slecht detail ontvangt. Indien men een beeld met veel ruis ontvangt kan dit worden verminderd door schakelaar **RF** van het ruisfilter in te drukken.

Het princieschema

Hiervoor kan worden verwezen naar pagina 43 en 44 (schema van de 23 TX 320 A)

INSTELFOUTEN

BEELD 4

Apparaat niet op de goede frequentie afgestemd.

- 1. Bij ontvangst van een VHF-zender.
Het beeld met behulp van knop 13 — fijnregeling — instellen. Indien knop 13 te ver naar links wordt doorgedraaid, ontstaat een donker onscherp beeld met weinig gradatie.
- 2. Bij ontvangst van een UHF-zender.
Het beeld met knop 12 instellen.

BEELD 5

Knop 9 — contrast — naar links draaien. Helderheidsregelaar 10 eventueel bijstellen.

BEELD 6

Knop 10 — helderheid — naar links draaien. Eventueel knop 9 iets naar rechts draaien.

BEELD 7

Amplitude van de zaagandstroom door de rasterdefectiespoelen is te klein.

Knop 18 — beeldhoogte — zodanig instellen dat het beeld juist de gehele hoogte van het scherm inneemt.

BEELD 8

Stroom door rasterdeflectiespoelen niet zaagandvormig.

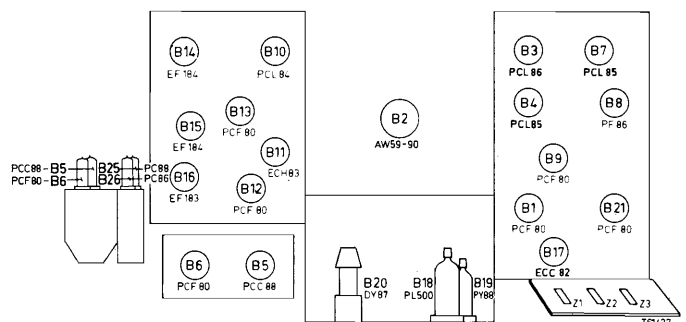
Knop 17 — verticale lineariteit — zodanig instellen dat het beeld onvervormd wordt weergegeven (zuivere cirkels). Beeldhoogte bijstellen met knop 18.

GEVOLG VAN EVENTUELE BUISFOUTEN

Verschijsel	Vermoedelijke fout
Geen licht, geen geluid, buizen branden niet (geen gloeispanning).	Veiligheid Z1 vervangen. Buizen één voor één verwisselen tot de defecte buis is gevonden.
Geen beeld, geluid en licht. Buizen gloeien.	Vervang Z2 en Z3.
Geen licht, wel geluid.	B1 PCF80 B20 DY87 B18 PL500 B19 PY88
Geen beeld, (wel licht), geen geluid.	B5 PCC88 B15 EF184 B9 PCF80 B6 PCF80 B14 EF184 B10 PCL84 B16 EF183 B11 ECH83
Geen beeld, wel licht en geluid.	B10 PCL84
Geen geluid, wel beeld.	B13 PCF80 B4 PCL85 B12 PCF80 B3 PCL86
Te veel licht en niet te verminderen.	B17 ECC82
Geen beeld op UHF, wel op VHF.	B25 PC88 B26 PC86
Beeld 1 Lijnoscillator niet goed.	B1 PCF80 B9 PCF80
Beeld 2 Rastersynchronisatie impulsversterker of rasteroscillatortrap niet goed.	B8 PF86 B21 PCF80
Beeld 3 Synchronisatie niet goed.	B11 ECH83 B12 PCF80
Beeld 7 Rastereindbuis te weinig emissie.	B7 PCL85

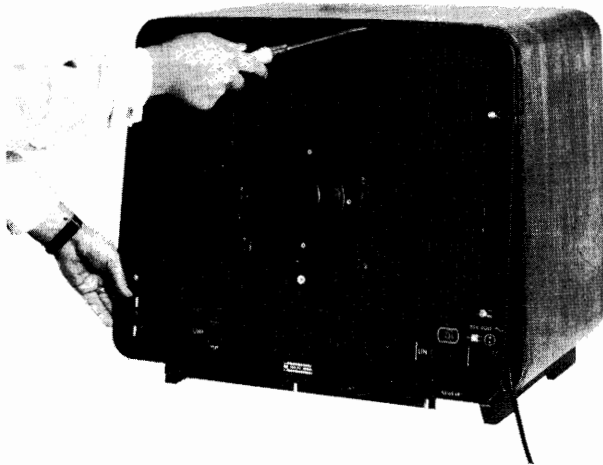
Verschijsel	Vermoedelijke fout
Beeld 9 Lijneindbuis of spaardiode te weinig emissie.	B18 PL500 B19 PY88
Beeld 10 Rasteroscillator of rastereindbuis defect.	B17 ECC82 B7 PCL85 B8 PF86
Beeld 11 Lek tussen gloeidraad en katode van lijneindbuis (brom).	B18 PL500 B17 ECC82
Beeld 12 Lek tussen gloeidraad en katode van reactantiebuis (brom).	B1 PCF80
Beeld 13 Lek tussen katode en gloeidraad van:	B5 PCC88 B15 EF184 B6 PCF80 B14 EF184 B16 EF183

BUIZEN BEZETTING



- | | | |
|--------------|-------------|------------------|
| B1 = PCF80 | B10 = PCL84 | B19 = PY88 |
| B2 = AW59-90 | B11 = ECH83 | B20 = DY87 |
| B3 = PCL86 | B12 = PCF80 | B21 = PCF80 |
| B4 = PCL85 | B13 = PCF80 | B25 = PC88 |
| B5 = PCC88 | B14 = EF184 | B26 = PC86 |
| B6 = PCF80 | B15 = EF184 | Z1 = 1600 mA (v) |
| B7 = PCL85 | B16 = EF183 | Z2 = 400 mA |
| B8 = PF86 | B17 = ECC82 | Z3 = 200 mA |
| B9 = PCF80 | B18 = PL500 | |

VERWIJDEREN VAN DE ACHTERWAND - 23 TX 322 A



Hierbij gaat men als volgt te werk:

Plaats het apparaat op een tafel, 20 cm van de rand. Beschadiging van de beeldbuis is dan uitgesloten.

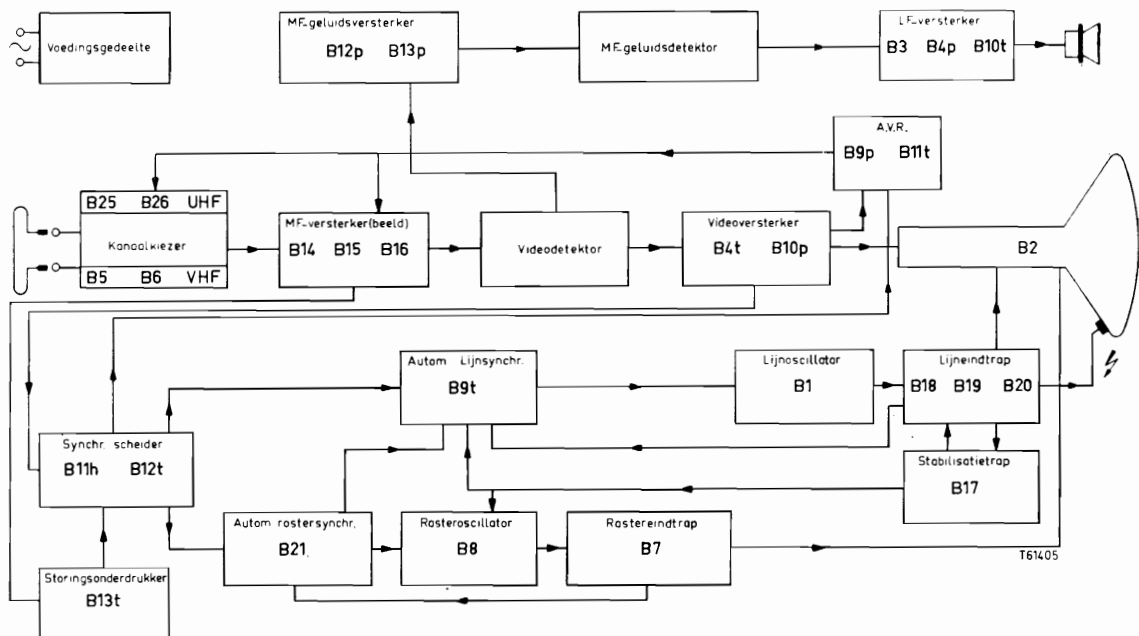
1. Apparaat uitschakelen.
2. Verwijder de bevestigingsschroeven.
3. Trek de achterwand aan de onderzijde een weinig naar u toe.
4. Plaats een schroevendraaier, aan de bovenkant, tussen de achterwand en de kast.
5. Wrik nu de achterwand naar boven.

Druk nooit op de beschermkap!

SPECIFICATIE

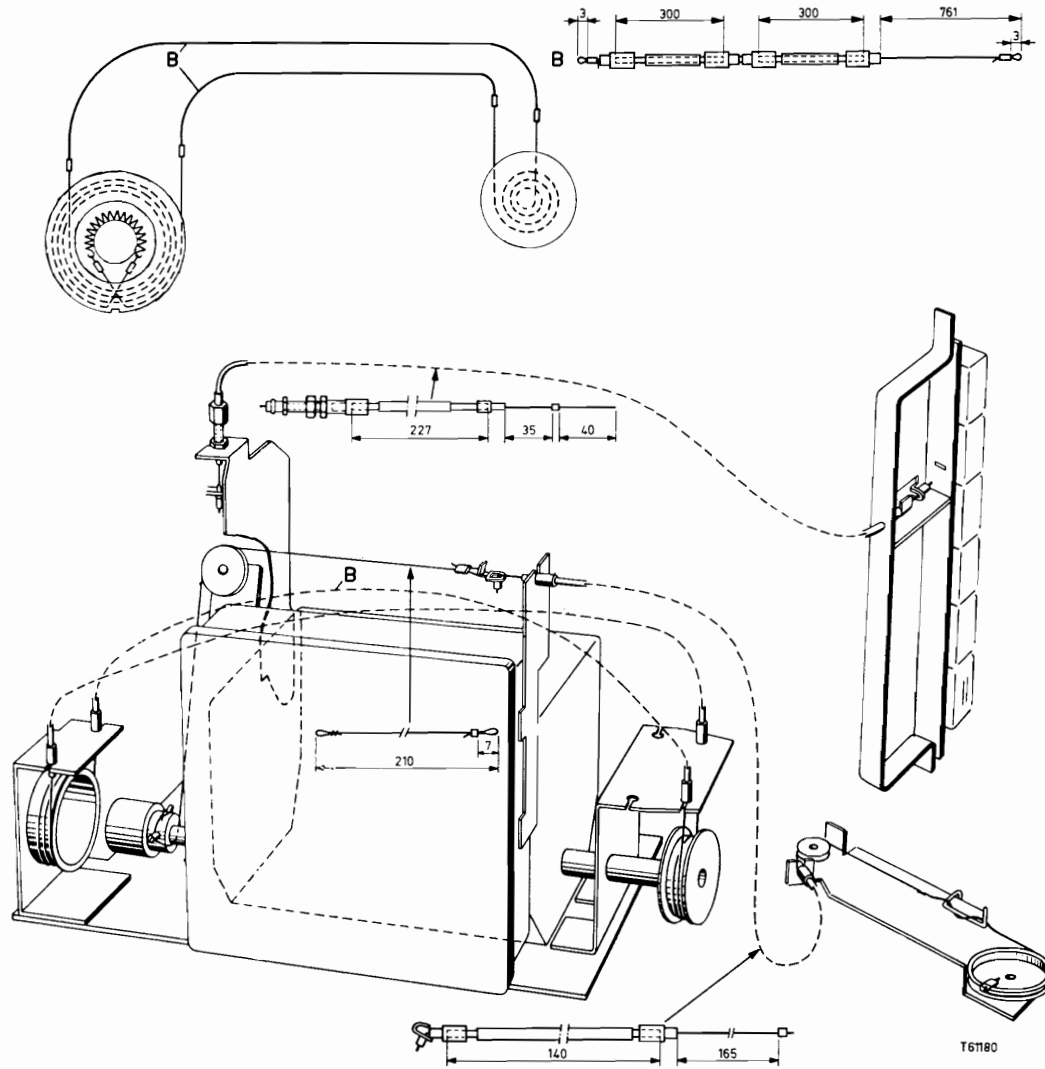
antenne-aanpassing	300 Ohm
netspanning	220 V - 50 Hz
verbruik	200 W
beeldbuis	AW 59-90
luidsprekers	AD 3800 AM AD 2300 CZ
afmetingen	49 × 70 × 41/43 cm
afstandsbediening	AT 6320-03
kanalen	E2 t/m E11 UHF
stelsysteem	C.C.I.R.

BLOKSCHEMA

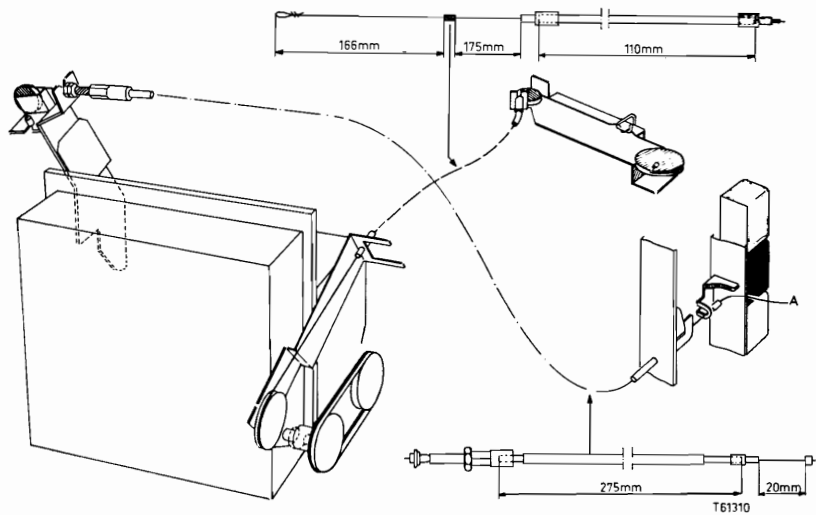


SNAARAANDRIJVING - 23 TX 322 A

Uitvoering 1.



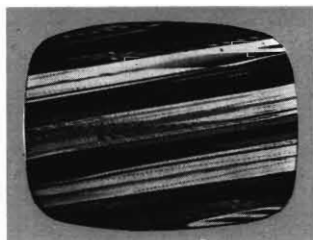
Uitvoering 2.



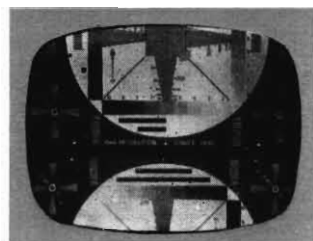
BEELDAFWIJKINGEN

Een onjuiste instelling of afregeling van een of meer bedieningsknoppen kan bij een televisie-apparaat een minder goed of geheel vervormd beeld tot gevolg hebben. Ook een buis kan hiervan de oorzaak zijn.

In de documentatie van elk televisie-apparaat kan men onder „instelfouten” en „eventuele buisfouten” aan de hand van het beeldnummer nagaan, hoe de beeldafwijking is te corrigeren.



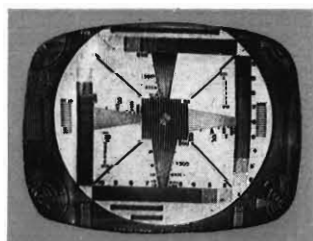
BEELD 1
Het beeld staat in horizontale richting niet stil



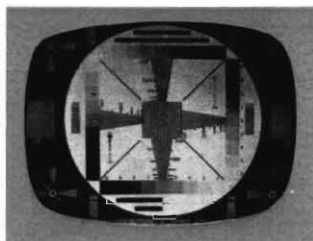
BEELD 2
Het beeld loopt in verticale richting



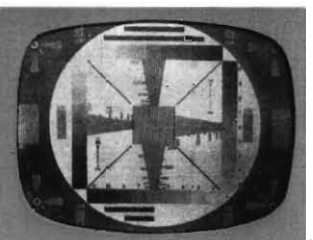
BEELD 3
Het beeld loopt zowel in horizontale als in verticale richting



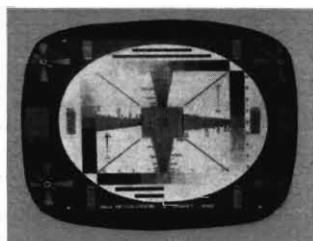
BEELD 4
Het beeld geeft een reliëfachtige indruk. Eventueel zijn horizontale zwarte lijnen zichtbaar



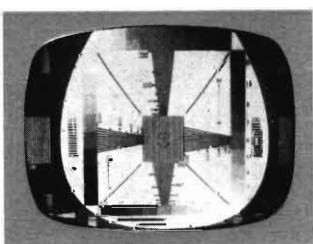
BEELD 5
Fel contrast tussen zwart en wit



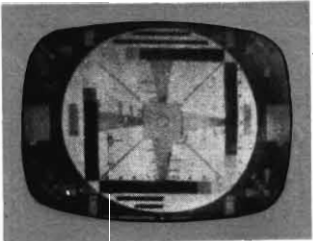
BEELD 6
Flets beeld met te veel licht



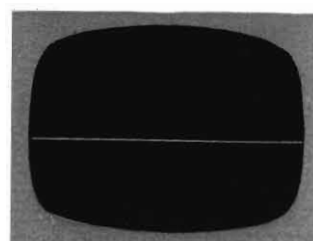
BEELD 7
Het beeld is niet hoog genoeg (ruimte zowel boven als onder het beeld)



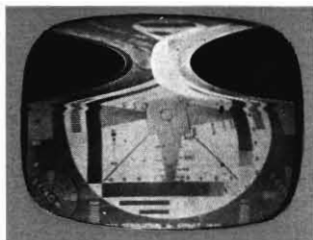
BEELD 8
Het beeld is vervormd. Geen zuivere cirkels



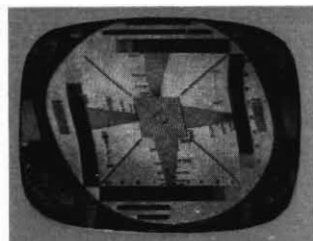
BEELD 9
Het beeld is te klein en bovendien onscherp



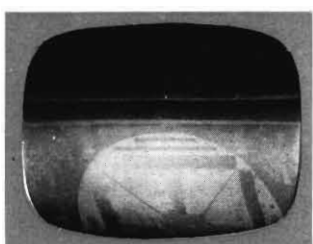
BEELD 10
Fel oplichtende horizontale streep



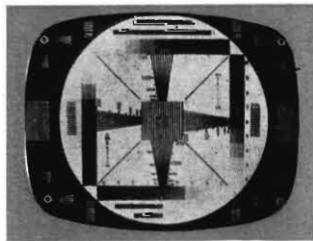
BEELD 11
Het beeld is in horizontale richting samengedrukt.



BEELD 12
Het beeld vertoont een verticale golfvorming



BEELD 13
Een zwarte horizontale balk over het gehele beeld.



BEELD 14
Een goed ingesteld beeld