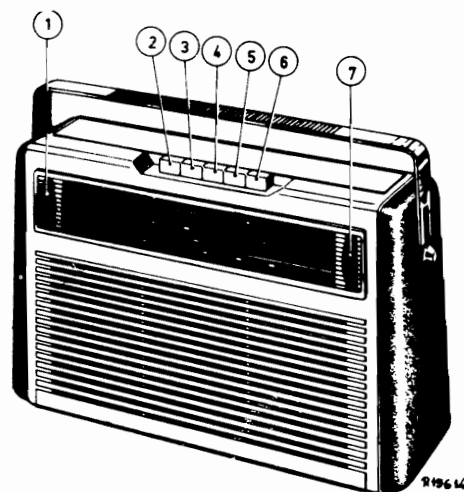


PHILIPS Service

RADIO

L3X14T/00/97



Controls	Bediening	Bedienung	Commande	Mandos
Volume control	1 Volumeregelaar	Lautstärkereglér	Contrôle de volumen	1 Control de volumen
Battery switch	2 Batterijschakelaar	Batterieschalter	Comm. de batterie	2 Conn. para pila
Tone control	3 Toonregelaar	Tonregler	Contrôle de tonalité	3 Regulador de tono
S.W. switch	4 K.G.-schakelaar	KW-Schalter	Comm. O.C.	4 Conn. de O.C.
M.W. switch	5 M.G.-schakelaar	MW-Schalter	Comm. P.O.	5 Conn. de O.M.
L.W. switch	6 L.G.-schakelaar	LW-Schalter	Comm. G.O.	6 Conn. de O.L.
Tuning	7 Afstemming	Abstimmung	Syntonisation	7 Sintonía

Specification	Specificatie	Spezifikation	Specificación	Especificación		
Loudspeaker	AD3416SZ (8W)	Luidspreker	Lautsprecher	Haut-parleur	AD3416SZ(8W)	Altavoz
I.F.	452 Kc/s	M.F.	ZF	M.F.	452 Kc/s	F.I.
Battery voltage	6V (4x1,5 V)	Batterijspanning	Batteriespannung	Tens. de batterie	6V (4x1,5 V)	Tens. de pila
Consumption	48 mA(0,1W max)	Verbruik	Verbrauch	Consummation	48 mA(0,1W max)	Consumo
Dimensions	306,5x187x94 mm	Afmetingen	Abmessungen	Dimensions	306,5x187x94mm	Dimensiones

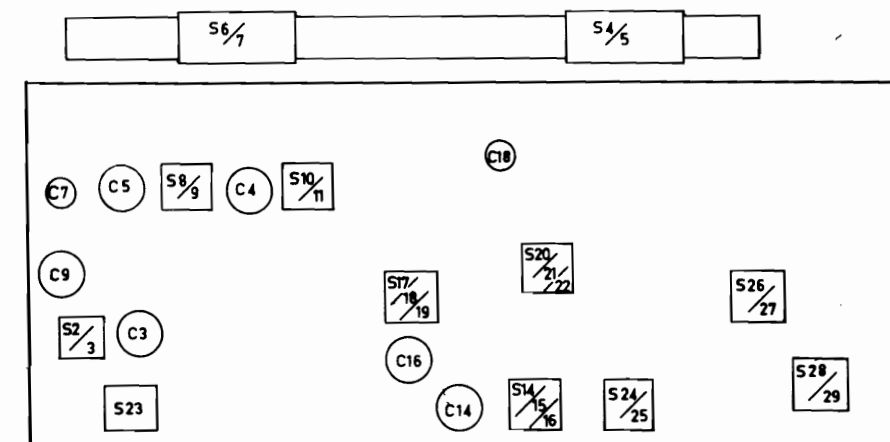
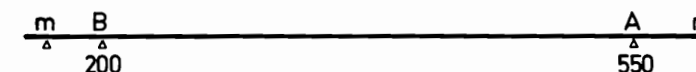
Wave ranges - Golfgebieden - Wellenbereiche - Gammes d'ondes - Márgenes de ondas
L.W. - L.G. - LW - G.O. - O.L. : 750 - 2000 m (400 - 150 Kc/s)
M.W. - M.G. - MW - P.O. - O.M. : 185 - 580 m (1622 - 517 Kc/s)
S.W. - K.G. - KW - O.C. - O.C. : 16,5 - 50,8 m (18,1 - 5,9 Mc/s)

Transistors
TS1:0C170 TS5 :0C75
TS2:0C45 TS6,7:2-0C74
TS3:0C45 GR1 :0A79
TS4:0C75 GR2 :0A79

Serv-O-Mecum E-a-1	Push button Druktoets Drucktaste Touche Pulsador	Short circuit Kortschlitten Kurzschliessen Courtcircuitier Cortocircuitense	Signal Signaal Signal Señal	Marker point Merkpunt Markierungspunkt Point de repère Indicio	Adjust to max. output Afregelen op max. uitg. spanning Abgleichen auf max. Ausg.-Spannung Régler au max. de sortie Ajustense al máx. de salida
I.F.-M.F.-ZF-M.F.-F.I.	3	So	452 Kc/s-33000 pF-bTs3 452 Kc/s-33000 pF-bTs2 452 Kc/s-33000 pF-bTs1 452 Kc/s-75 pF-antenne		S28-29 S26-27 S24-25 S23 (min.!)

The signals are applied to the ferroceptor via een artificial car aerial of 75 pF.
De signalen worden via een kunstautoantenne van 75 pF aan de ferroceptor toegevoerd.
Die Signale werden mittels einer Kunstautoantenne von 75 pF dem Ferroceptor zugeführt.
Les signaux sont appliqués au ferrocepteur au moyen d'une antenne fictive de voiture de 75 pF.
Las señales se aplican al ferroceptor por medio de una antena artificial de coche de 75 pF.

R.F.	5		157 Kc/s 384 Kc/s	B A	S14-15-16 C14
Repeat - Herhalen - Wiederholen - Répéter - Repítanse					
H.F.	4		550 Kc/s 1500 Kc/s	B A	S17-18-19 C16
Repeat - Herhalen - Wiederholen - Répéter - Repítanse					
R.F.	3		6,35 Mc/s 16,9 Mc/s	B A	S20-21-22 C18
Repeat - Herhalen - Wiederholen - Répéter - Repítanse					



R201 79

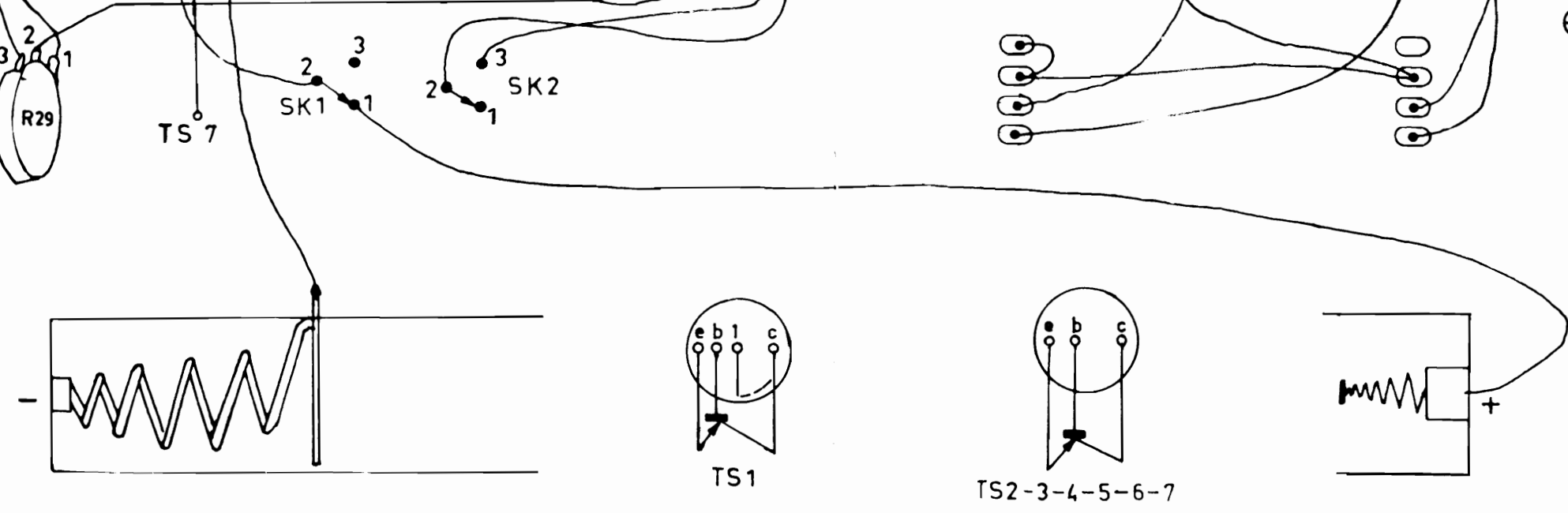
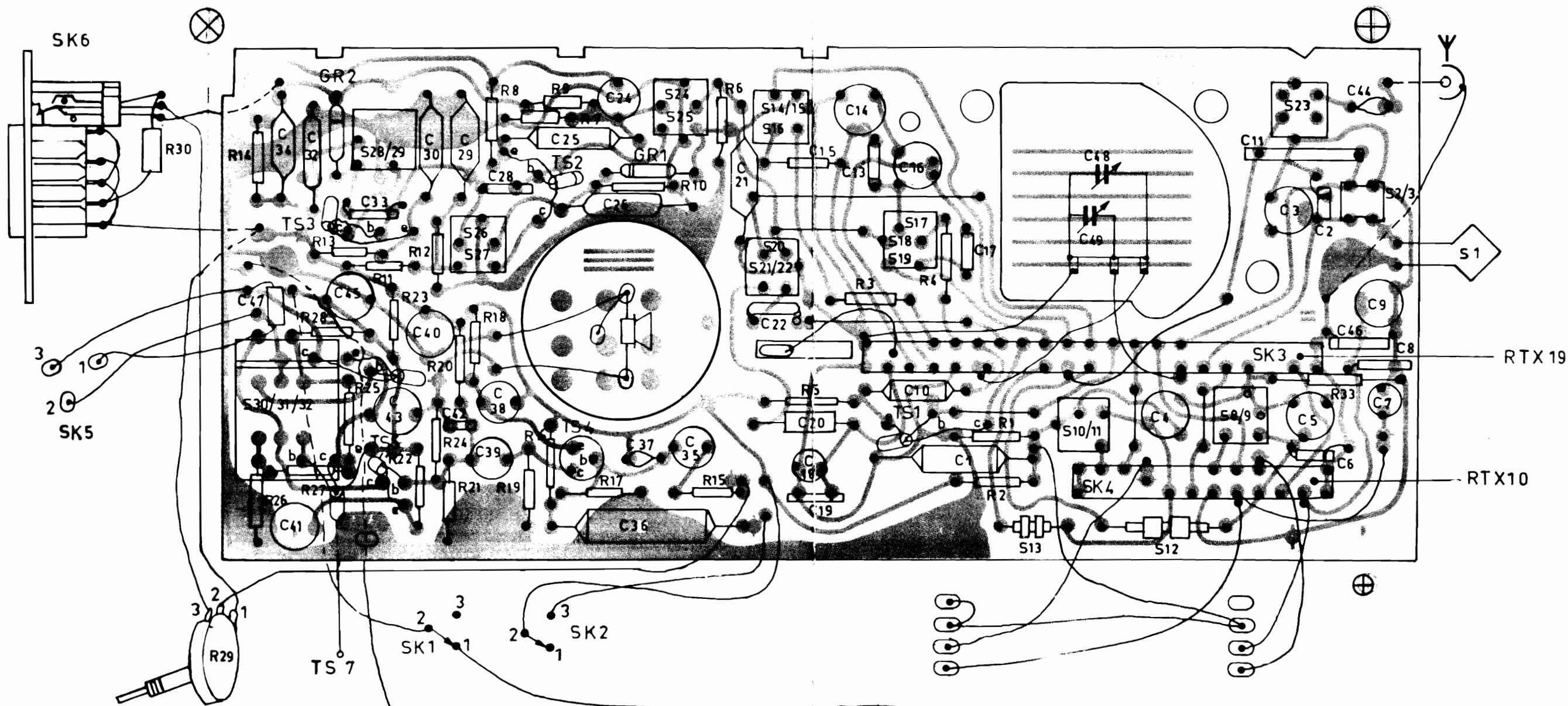
SERVICE INFORMATION

Copyright Central Service Division N.V. PHILIPS' GLOEILAMPENFABRIEKEN, Eindhoven

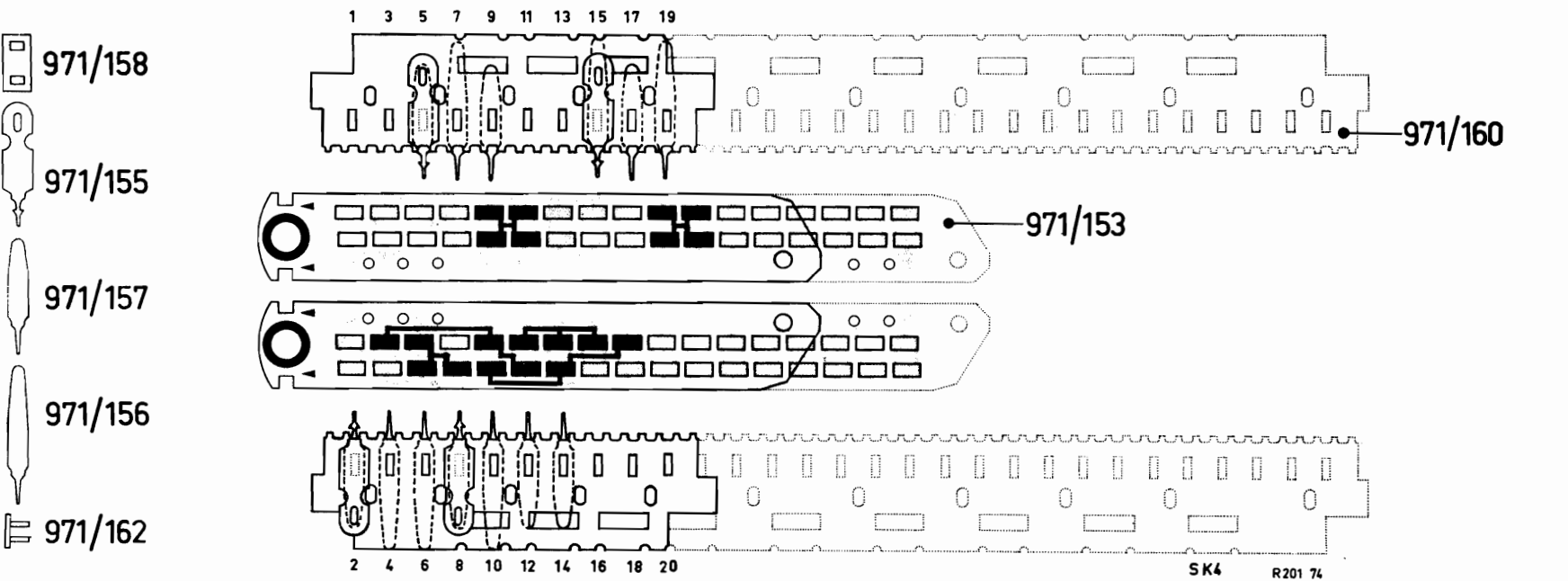
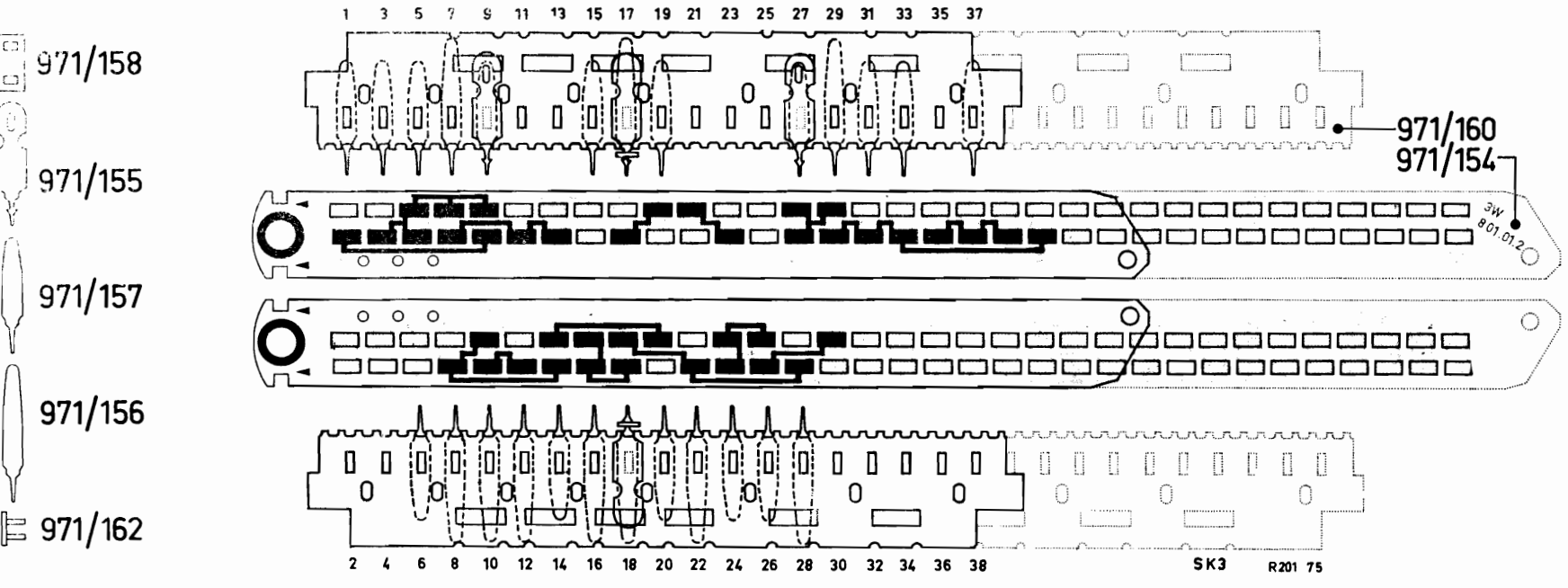
Confidential information for Philips Service Dealers

93 727 34.1.90

S	30.31.32.	28.29.	26	27.	24. 25.	14.15. 16.20.21. 22.	17.18.19.	13.	10. 11.	12.	8. 9.	23.	2. 3. 1
C	47.41.34.32.45.23.43.40.	30.42.29.39.38.28.	25.26.24.	6.37.35.	21.22.	15.20.18.19.14. 13.16.10.1. 17.	4.8. 4.9.	4.	11. 3.6.5.2.46.4.9.8.7.				
R	30.	29. 14. 26. 28. 27.13.25.11.23.22.12.24.21.20.18.8.19.7.9.16.17.	10.	15.6.	5.	3.	4.	2.1.				33.	



R201 84



971/158	DK 803 49	S12	Aerial choke	S24	1st I.P. bandpass filter	C3, 4, 5, 9, 14, 16	C 005 CC/30
971/155	DK 802 54	S13	Antennendrossel	S25	1. ZP-Bandfilter	24	959/24
971/157			Schalt d'antenne	S23	1. Filtre passebande M.P.	C35, 39	C 435 AL/32
971/156			Choque de antena	S22			
971/162				S20			
971/160	DK 803 46	S10	Aerial coil, M.W.	S23	I.P.-circuit		
971/158	DK 803 45	S9	Antennenspule, M.C.	S22	ZP-Kreuz		
971/155			Antennenspule, K.W.	S21	Circuit de M.P.		
971/157			Bobine d'antenne, P.O.	S20	Circuit de P.I.		
971/156			Bobine de antena, O.L.	S20	Oscillator coil, S.W.		
971/162				S21	Oscillatorpoel, K.C.		
971/160	DK 803 54	S8	Perroceptor, L.W.-M.W.	S19	Oscillatorpoel, M.C.		
971/158	DK 803 54	S7	Perroceptor, L.W.-M.W.	S18	Oscillatorpoel, M.W.		
971/155			Perroceptor, L.W.-M.W.	S17	Oscillatorpoel, M.C.		
971/157			Perroceptor, G.O.-P.O.	S16	Bobine d'oscillateur, O.C.		
971/156			Perroceptor, O.L.-O.M.	S15	Bobine de oscillator, O.L.		
971/162				S14	Oscillator coil, L.W.		
971/160	DK 986 09	S5	Aerial coil, S.W.	S14	Oscillatorpoel, L.C.		
971/158	DK 986 09	S3	Antennenspule, K.G.	S15	Oscillatorpoel, L.W.		
971/155			Antennenspule, K.W.	S16	Bobine d'oscillateur, G.O.		
971/157			Bobine d'antenne	S16	Bobina de oscillador, O.L.		
971/156			Bobina de antena	S16			
971/162				S16			
971/160	DK 537 14	P5 450 31/423 /80	Cabinet, rear part	S16	Plate rear DK 536 98		
971/158			Kast, achterzijde	S16	Platte achter DK 536 98		
971/155			Kast, voorkant	S16	Platte vorder DK 536 98		
971/157			Kast, linkerzijde	S16	Plaque arriere DK 536 98		
971/156			Kast, rechterzijde	S16	Placa de trasas DK 536 98		
971/162				S16			
971/160	DK 536 98	P4 078 22/ 807/MK	Knob	S16	Socket plate, aerial		
971/158			Knop	S16	Antennensocket		
971/155			Knop	S16	Antennensokkel		
971/157			Bouton	S16	Doornle, antenne		
971/156			Boton	S16	Hembrillas de antena		
971/162				S16			
971/160	DK 536 21	A3 714 72	Screw fixing handle	S16	Socket plate, earphone		
971/158			Schroef bev. handgriep	S16	Correl, aansluiting		
971/155			Schraube Bef. Handgriff	S16	Kopfführbuchsen		
971/157			Vis fix. poignée	S16	Douilles de découleur		
971/156			Tornillo fij. asa	S16	Hembrillas de auricular		
971/162				S16			
971/160	DK 536 21	A3 966 77 (M3-2x1)	Handle	S16	Bush, earphone connection		
971/158			Handgriep	S16	Bus, correl. aansluiting		
971/155			Polgnief	S16	Buohse, kopfführbuchsen		
971/157			Asa	S16	Broche connexion de couleur		
971/156				S16	Hembrilla, connexion de auricular		
971/162				S16			
971/160	DK 536 95	A3 167 87	Dial	S16	Spring, fix. A3 788 95		
971/158			Skaal	S16	Veert. bev. A3 788 95		
971/155			Coifre, côté gauche	S16	Rever. Bef. A3 788 95		
971/157			Coifre, lado izquierdo	S16	Rever. fix. A3 788 95		
971/156				S16	Rever. fix. A3 788 95		
971/162				S16			
971/160	DK 536 92	A3 968 78 (ZMO)	Cabinet, left side	S16	Frame pick-up connection		
971/158			Kast, linkerzijde	S16	Steriligt pick-up aansluiting		
971/155			Kast, rechterzijde	S16	Rahmon, T.A.-Aanschluss		
971/157			Gehäuse, linke Seite	S16	Bande enjolliveuse, con. de p.u.		
971/156			Coifre, côté droit	S16	Platina ornamental, con. de fono		
971/162				S16			
971/160	DK 536 95	A3 968 79 (2we)	Cabinet, right side	S16	Socket plate, p.u.		
971/158			Kast, rechterzijde	S16	F.O.-aansluiting		
971/155			Gehäuse, rechte Seite	S16	T.A.-Aanschluss		
971/157			Coifre, lado izquierdo	S16	Conexion de p.u.		
971/156				S16	Conexion de fonocaptor		
971/162				S16			
971/160	DK 536 95	A3 788 95	Front	S16	Ornamental strip, push button		
971/158			Front	S16	Sierstrip voor toetsen		
971/155			Front	S16	Sierleiste für Tasten		
971/157			Front	S16	Bande enjolliveuse pour touches		
971/162				S16	Platina ornamental para teclas		
971/160	DK 537 10	P5 411 87/423 /80	Cabinet, front part	S16	Cover, battery holder		
971/158			Kast, voorkant	S16	Deckel, batteriehalter		
971/155			Coifre, parte frontal	S16	Coverleite für Tasten		
971/157			Caja, parte frontal	S16	Couvercle, porte-pile		
971/156				S16	Tapa, porta-pila		
971/162				S16			
971/160	DK 536 97	P4 120 09/111 /AA	Front	S16	Battery holder		
971/158			Front	S16	Batteriehalter		
971/155			Front	S16	Batteriehalter		
971/157			Front	S16	Porta-pila		
971/162				S16			
971/160	DK 536 97	A3 788 97	Ornamental strip, push button	S16	Stoppering		
971/158			Sierstrip voor toetsen	S16	Arretierung		
971/155			Sierleiste für Tasten	S16	Arretierung		
971/157			Bande enjolliveuse pour touches	S16	Resort d'arrêt		
971/156			Platina ornamental para teclas	S16	Resorte de top		
971/162				S16			